

GRUPO VOLKSWAGEN

# NOSSO CÓDIGO



# Índice

## SOMOS UM SÓ

### SOMOS PESSOAS COMPROMETIDAS

- 1.1 Direitos humanos
- 1.2 Liderança ética
- 1.3 Diversidade, igualdade de oportunidades e igualdade de participação
- 1.4 Manifestar-se
- 1.5 Representação de funcionários

### SOMOS COLEGAS CONFIÁVEIS

- 2.1 Saúde e segurança ocupacional
- 2.2 Lidando com o patrimônio da empresa
- 2.3 Segurança e proteção de informação know-how e propriedade intelectual

### SOMOS PARCEIROS RESPONSÁVEIS

- 3.1 Conflitos de interesse
- 3.2 Benefícios
- 3.3 Proibição de corrupção
- 3.4 Proibição de negociação com informações privilegiadas
- 3.5 Proibição de lavagem de dinheiro e financiamento do terrorismo
- 3.6 Concorrência justa e livre
- 3.7 Parceiros de negócios, compras e vendas
- 3.8 Contabilidade e relatórios financeiros
- 3.9 Controle de exportações

### SOMOS BONS MEMBROS DA SOCIEDADE

- 4.1 Comunicação e marketing
- 4.2 Representação de interesses políticos
- 4.3 Lidando com funcionários públicos
- 4.4 Doações, patrocínios e caridade
- 4.5 Impostos e custos aduaneiros
- 4.6 Proteção de dados
- 4.7 Segurança de TI
- 4.8 Conformidade de produtos
- 4.9 Proteção ambiental

### SUPORTE



# Fundamentos do Grupo

Os Fundamentos do Grupo são a base de valores do nosso Grupo que conecta todas as pessoas em todas as marcas e empresas. Eles formam a base de nossa cultura corporativa.



Nós assumimos a responsabilidade pelo meio ambiente e pela sociedade.

Somos honestos e falamos quando algo está errado.



Nós abrimos novos caminhos.



Nós vivemos a diversidade

Estamos orgulhosos do trabalho que realizamos.



Nós, não eu.

Nós mantemos nossa palavra.





# SOMOS UM SÓ

Nossos fundamentos para  
Integridade e Compliance

## Somos um só

**O Código de Conduta do Grupo Volkswagen, NOSSO CÓDIGO, é a base ética e de valores para agir com integridade e em compliance com as regras em nosso Grupo. Ele serve como uma diretriz obrigatória para todos os funcionários de todas as marcas e empresas - em todo o mundo.**

Juntos, assumimos a responsabilidade por nossa colaboração, nosso local de trabalho, o meio ambiente, a sustentabilidade e a sociedade. Nós nos aproximamos uns dos outros e de todos os outros com respeito e justiça, como iguais. Tomamos uma posição, somos firmes e corajosos ao defender nossos valores e princípios, independentemente do tempo, da pressão econômica ou social.

Estamos firmemente convencidos de que é essencial que cada um de nós - funcionários, membros do Conselho de Administração e executivos - aja com honestidade para promover a confiança em nossa empresa, em nossos produtos, serviços e inovações. É por isso que as decisões que tomamos em todas as áreas de trabalho e em todas as funções devem estar de acordo com nossos valores corporativos e em conformidade com as leis nacionais e internacionais válidas, regulamentos e compromissos voluntários internos. Isso também se aplica à evolução contínua de nossa empresa,

bem como à escolha, aquisição, desenvolvimento e uso de tecnologias inovadoras, tais como inteligência artificial. A transparência é importante para nós e nossa abordagem à estas tecnologias garantem que os direitos e a segurança dos usuários sejam respeitados.

Não toleramos violações do Código de Conduta. Qualquer pessoa que violar nossas regras deve esperar as devidas consequências. Para garantir que isso não aconteça, buscamos aconselhamento e apoio para que, juntos, protejamos nossa empresa, seus valores e a reputação de todas as marcas.

Para um Grupo em movimento, para a proteção das pessoas e do meio ambiente e para as gerações futuras, cada um de nós é pessoalmente responsável pelo cumprimento do NOSSO CÓDIGO. Cabe a todos nós nos familiarizarmos com os princípios do Código e nos guiarmos por eles em nossas decisões diárias.



# SOMOS PESSOAS COMPROMETIDAS

Abraçamos os nossos valores, princípios e regras empresariais, promovendo assim uma interação de confiança, sincera e justa. Todos nós somos modelos a seguir.

- 1.1 Direitos humanos
- 1.2 Liderança ética
- 1.3 Diversidade, igualdade de oportunidades e igualdade de participação
- 1.4 Fale
- 1.5 Representação de funcionários



## 1.1 Direitos Humanos

# Nós assumimos a responsabilidade pelos direitos humanos

### PRINCÍPIO CORPORATIVO

O respeito aos direitos humanos é de suma importância. Estamos convencidos de que a atividade econômica sustentável só é possível se agirmos com ética e integridade. Dentro da estrutura de nossas atividades empresariais, estamos totalmente comprometidos com nossa responsabilidade em relação aos direitos humanos. O Grupo VW, o Conselho de Administração do Grupo, o Conselho de Empregados Europeu do Grupo Volkswagen e o Conselho de Empregados Global do Grupo Volkswagen cumpriram essa responsabilidade na Declaração do Grupo sobre Direitos Sociais, Relações Industriais e Negócios e Direitos Humanos, conhecida como Carta Social.

Confirmamos nosso compromisso com os principais acordos e declarações internacionais, em especial a Carta Internacional de Direitos Humanos e as normas trabalhistas fundamentais da Organização Internacional do Trabalho (OIT). Nossas atividades empresariais seguem os Princípios Orientadores da ONU sobre Empresas e Direitos Humanos (Pacto Global da ONU), que determinam os fundamentos mais importantes para nossas ações.

### MINHA CONTRIBUIÇÃO

Como funcionário, também posso dar minha contribuição para o respeito aos direitos humanos. Considero os direitos humanos como uma diretriz fundamental e estou atento a abusos de direitos humanos que estejam ocorrendo ao meu redor ou dos quais eu tome conhecimento.

Se eu tiver preocupações com relação a abusos de direitos humanos em meu ambiente profissional, eu o impeço ou o interrompo imediatamente. Se necessário, informo meu supervisor ou entro em contato com qualquer um dos contatos listados no capítulo "Suporte".



SOMOS PESSOAS  
COMPROMETIDAS

### Exemplo

Alguém lhe enviou uma informação de que um de nossos fornecedores não está pagando os salários corretos a seus funcionários e está violando a lei trabalhista ao tolerar jornadas de trabalho excessivas. Além disso, o salário de alguns dos funcionários do fornecedor está abaixo do salário mínimo.

Informe seu superior e o canal de denúncias sobre suas preocupações a respeito de abuso de direitos humanos. Nossa empresa examinará as alegações com mais detalhes e tomará as medidas necessárias. Isso pode incluir o encerramento das relações comerciais com o fornecedor em questão.





## 1.2 Liderança ética

# Lideramos com base em nossos valores

### PRINCÍPIO CORPORATIVO

Adotamos nossos valores, princípios e regras corporativas, assumimos a responsabilidade pelo crescimento pessoal e corporativo e lideramos pelo exemplo. Desempenhamos nossos deveres e gerenciamos nossos poderes e funções de maneira apropriada, justa e responsável. Isso também se aplica aos relacionamentos pessoais no local de trabalho, especialmente na medida em que as dependências empregatícias ou hierárquicas existentes possam ser exploradas. Nossas decisões são sempre transparentes, demonstram bom senso, são guiadas pela integridade e são tomadas no melhor interesse da empresa e de seus funcionários, parceiros comerciais e acionistas. Fortalecemos a confiança e moldamos a mudança na empresa por meio de nossa liderança baseada em valores.

### MINHA CONTRIBUIÇÃO

Estou ciente de minha função como modelo dentro da empresa e em um contexto mais amplo. Minha conduta e minhas ações são sempre guiadas pela integridade e pelo senso de responsabilidade, e são baseadas neste Código de Conduta, em nossos valores corporativos, princípios e regras. Defendo a interação entre as pessoas em um espírito de confiança, honestidade e justiça, e estou aberto a diferentes pontos de vista.

### EXEMPLO

Para concluir um projeto dentro do prazo, sua equipe gostaria de pular uma etapa do processo. Eles dizem que a etapa é desnecessária. Você ressalta que as regras válidas devem ser seguidas, independentemente de qualquer pressão. Juntos, vocês buscam uma solução que esteja em conformidade com os requisitos e nossos valores. Você se compromete a revisar o processo em colaboração com todos os envolvidos e, sempre que possível, torná-lo mais enxuto. Você se compromete com isso como líder e membro da equipe.

## 1.3 Diversidade, igualdade de oportunidades e igualdade de participação

# Nós vivemos a diversidade

### PRINCÍPIO CORPORATIVO

Diversidade, igualdade de oportunidades e igualdade de participação são princípios importantes para uma coexistência justa, não discriminatória e respeitosa. Acreditamos na cooperação em um espírito de parceria, na tolerância e no respeito mútuo. Promovemos a diversidade na força de trabalho e apoiamos um ambiente de trabalho inclusivo.

Oferecemos oportunidades iguais para todos e rejeitamos todas as formas de discriminação. Isso se aplica, em especial, ao tratamento desigual devido à origem étnica ou social, cor da pele, sexo biológico, nacionalidade, idioma, religião, ideologia, idade, deficiências físicas ou mentais, identidade de gênero, orientação sexual, opiniões políticas ou quaisquer outras características protegidas por lei. Vivemos a diversidade, apoiamos ativamente a inclusão e criamos um ambiente que não apenas não apenas estimule o envolvimento de todos os funcionários, mas também promova a individualidade de cada funcionário no interesse da empresa.

Nossos funcionários são selecionados, contratados e desenvolvidos com base em suas qualificações e habilidades.

### MINHA CONTRIBUIÇÃO

Observo os princípios de diversidade, igualdade de oportunidades e igualdade de participação e incentivo as pessoas ao meu redor a fazerem o mesmo.

Se eu observar quaisquer violações dos princípios de igualdade de oportunidades e igualdade de participação, como tratamento desigual, assédio e bullying, informo as pessoas envolvidas sobre sua má conduta. Se eu não estiver em posição de influenciar diretamente os acontecimentos, notifico imediatamente o departamento de RH sobre o incidente ou entro em contato com os contatos listados no capítulo "Suporte".

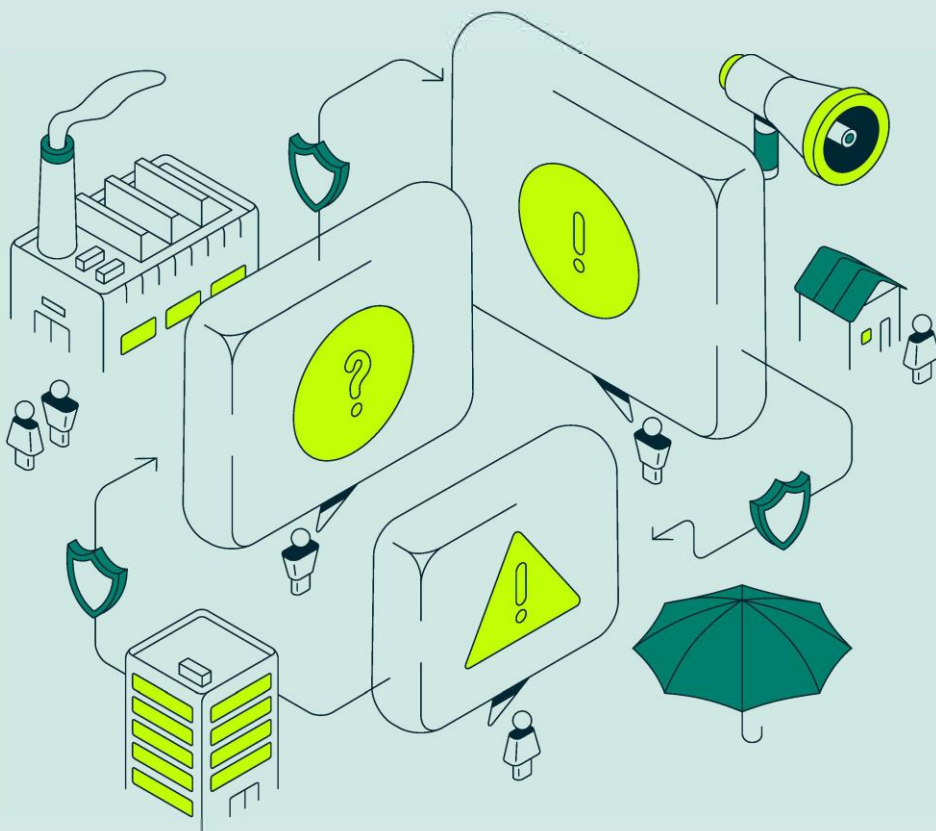
### EXEMPLO

Você ouve algumas das pessoas com quem trabalha fazendo comentários desrespeitosos sobre pessoas por causa de sua nacionalidade, gênero, orientação sexual ou cor da pele.

Fale imediatamente sobre essa discriminação ou entre em contato imediato com um dos contatos listados no capítulo "Suporte".

## 1.4 Fale

# Nós falamos quando algo está errado



### PRINCÍPIO CORPORATIVO

Queremos aprender com os erros e melhorar continuamente. É por isso que nos manifestamos sobre os erros cometidos ou sobre que algo não parece certo, mesmo que isso seja estranho e desconfortável. Para isso, promovemos uma cultura de integridade e buscamos ativamente um diálogo com nossa equipe e com nossos supervisores. Buscamos aconselhamento e apoio se tivermos dúvidas e problemas. Protegemos todos que contribuem para essa cultura.

Para nós, a conformidade com as regras externas e internas em todos os momentos é um princípio essencial. Não toleramos a má conduta. Acreditamos que fechar os olhos nunca é a solução correta. É por isso que reagimos imediata e adequadamente à má conduta e às violações de nossas regras.

Os líderes sempre dão o exemplo por meio de uma conduta que está de acordo com nossas regras e regulamentos. Eles desempenham essa importante função apoiando os funcionários no cumprimento das regras, promovendo uma cultura que permite erros e acompanhando as violações.

### MINHA CONTRIBUIÇÃO

Meu primeiro ponto de contato em caso de dúvidas, preocupações ou suspeita razoável de violação de normas internas ou externas é meu supervisor ou, alternativamente, posso buscar orientação dos especialistas no assunto. O departamento de RH e os representantes dos funcionários, bem como a área de Compliance, também estão disponíveis para oferecer suporte. Além disso, devo relatar qualquer suspeita.

### EXEMPLO

O prazo para uma proposta de decisão enviada a um comitê expirou e você percebe que você e sua equipe cometeram um erro. Você sabe que não é possível tomar uma decisão significativa com base nos dados apresentados.

Informe imediatamente o seu superior e os departamentos responsáveis pelo comitê. Juntos, encontrem uma maneira de corrigir o documento. Além disso, você e sua equipe discutem como esses erros podem ser evitados no futuro.



## 1.5 Representação de funcionários

Trabalhamos juntos em uma parceria estreita - construtiva, cooperativa e justa

Reconhecemos o direito básico de todos os funcionários de estabelecer sindicatos e representações de funcionários.

Temos o compromisso de trabalhar com os representantes dos funcionários com franqueza e confiança, de conduzir um diálogo construtivo e cooperativo e de buscar um equilíbrio justo de interesses. As negociações profissionais com os representantes dos funcionários fazem parte de nossa cultura corporativa.

A proteção do futuro do Grupo e de seus funcionários é alcançada em um espírito de gestão cooperativa de conflitos e compromisso social, com base e com o objetivo de garantir a competitividade econômica e tecnológica. A eficiência econômica e a proteção do emprego são metas compartilhadas e de igual importância.



# SOMOS COLEGAS CONFIÁVEIS

Levamos a sério nossa responsabilidade no local de trabalho e protegemos o que é valioso para nossa equipe, nossa empresa e nossos clientes.

- 2.1 Saúde e segurança ocupacional
- 2.2 Lidando com o patrimônio da empresa
- 2.3 Segurança e proteção de informação, know-how e propriedade intelectual



## 2.1 Saúde e segurança no trabalho

# Respeitamos e promovemos a saúde e a segurança

### PRINCÍPIOS CORPORATIVOS

Levamos a sério nossa responsabilidade pela segurança e saúde de nossos funcionários. Promovemos a saúde e a segurança ocupacional de acordo com as disposições das leis e regulamentações nacionais e com a política de saúde e segurança ocupacional da empresa.

A saúde e a segurança ocupacional de todos os funcionários são fundamentais para garantir um futuro sustentável para nossa empresa e para posicioná-la como um empregador atraente. Todos os acidentes de trabalho e doenças relacionadas ao trabalho geralmente podem ser evitados. Portanto, nosso objetivo é garantir a proteção e a promoção da saúde física e mental. Isso requer a cooperação e a participação de todos.

### MINHA CONTRIBUIÇÃO

Cumpro as normas e instruções de saúde e segurança ocupacional. Não coloco em risco a minha própria saúde e segurança, nem a da minha equipe ou de terceiros. Eu os apoio, não olho para o outro lado e aceito ajuda.

Em minha área de responsabilidade, tomo todas as medidas legais e apropriadas para garantir um ambiente de trabalho seguro. Chamo a atenção para ações ou condições inseguras.

Contribuo ativamente para manter e promover minha saúde, participando voluntariamente de atividades preventivas de saúde e de promoção da saúde. Sigo as instruções, participo de treinamentos e alinho minhas ações diárias com elas.

### EXEMPLO

Você percebe que um dispositivo em seu departamento parece ter um defeito elétrico.

Não ative o dispositivo e notifique o supervisor responsável para coordenar medidas adicionais. Não é permitido consertar equipamentos elétricos por conta própria, pois isso pode ser perigoso.

## 2.2 Lidando com o patrimônio da empresa

# Protegemos nossos ativos, sejam eles visíveis ou invisíveis

### PRINCÍPIO CORPORATIVO

Respeitamos os ativos tangíveis e intangíveis da empresa e não os usamos para fins não comerciais, mas apenas para atingir os objetivos comerciais da empresa. Exceções são possíveis se as políticas e diretrizes internas permitirem o uso privado.

### MINHA CONTRIBUIÇÃO

Eu cumpro as regras da empresa e tomo cuidado ao manusear os ativos da empresa.

### EXEMPLO

Um software de última geração é instalado em seu laptop da empresa. Um amigo que sabe disso pede que você empreste seu laptop para que ele possa usar um desses programas para fins particulares como realizar um trabalho escolar.

Você diz não, pois sabe que o software é propriedade da empresa e compartilhá-lo pode ferir as políticas de Compliance e onde estes recursos não podem ser disponibilizados a terceiros.

## 2.3 Segurança e proteção de informações, know-how e propriedade intelectual

# Protegemos a informação e a propriedade intelectual

### PRINCÍPIO CORPORATIVO

Estamos cientes do valor do know-how da empresa e tomamos muito cuidado para protegê-lo. Respeitamos a propriedade intelectual dos concorrentes, parceiros comerciais e outros terceiros.

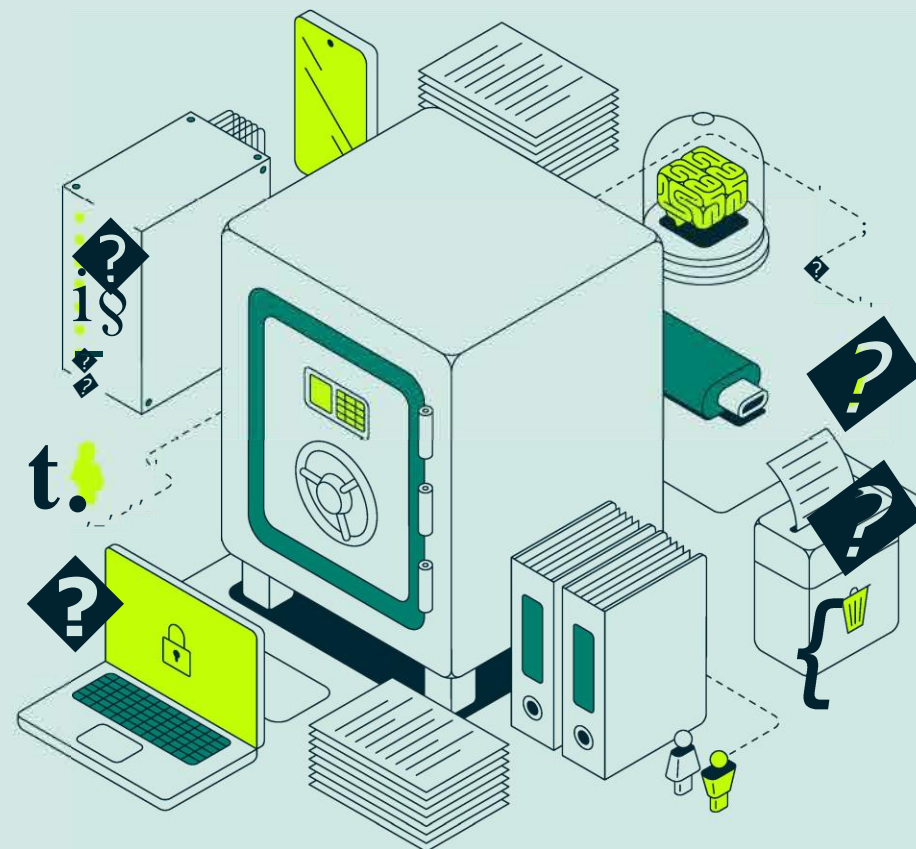
### MINHA CONTRIBUIÇÃO

Trato todas as informações da empresa com cuidado e não as divulgo a pessoas não autorizadas. Tomo cuidado especial com relação a informações relacionadas a conhecimento técnico, patentes e segredos comerciais e empresariais.

### EXEMPLO

Você está envolvido no desenvolvimento de uma tecnologia inovadora. Você apresentará seu desenvolvimento em vários locais da empresa e deseja levar o laptop, que usou para armazenar os documentos relevantes, para fins de apresentação. Você pretende rever esses documentos no avião a caminho dos vários locais.

Você deve se certificar de que ninguém tenha conhecimento de informações confidenciais pertencentes ao Grupo, pois isso poderia levar a sérias desvantagens competitivas. Não recupere esse tipo de informação em locais onde terceiros possam acessá-las ou tomar conhecimento delas.





# SOMOS PARCEIROS RESPONSÁVEIS

A confiança é o nosso maior patrimônio. É por isso que nos baseamos em relações comerciais honestas, confiáveis, transparentes e justas

- 3.1 Conflitos de interesse
- 3.2 Benefícios
- 3.3 Proibição de corrupção
- 3.4 Proibição de uso de informações privilegiadas
- 3.5 Proibição de lavagem de dinheiro e financiamento do terrorismo
- 3.6 Concorrência justa e livre
- 3.7 Aquisição e vendas de parceiros comerciais
- 3.8 Contabilidade e relatórios financeiros
- 3.9 Controle de exportações



### 3.1 Conflito de Interesses

Tomamos decisões com base em fatos, evitando assim conflitos de interesses.



#### PRINCÍPIO CORPORATIVO

Agimos com integridade. É por isso que é especialmente importante para nós evitar a criação de possíveis conflitos de interesses ao desempenhar nossas responsabilidades profissionais. Um possível conflito já existe se os interesses financeiros privados ou pessoais dos funcionários influenciarem ou puderem influenciar suas decisões de negócios. Isso também se aplica a relacionamentos pessoais no local de trabalho, especialmente com relação a relacionamentos empregatícios existentes ou dependência hierárquica. É preciso reconhecer e divulgar possíveis conflitos que enfrentamos ou que observamos.

Os conflitos de interesses podem surgir tanto dos próprios funcionários quanto de pessoas relacionadas a eles, especialmente como resultado do envolvimento em outras empresas, por meio de empregos secundários, em conexão com associações ou com relação às circunstâncias financeiras pessoais dos funcionários. Nesse contexto, as relações comerciais com terceiros, como outras empresas do Grupo ou fornecedores, também podem ser relevantes.

#### MINHA CONTRIBUIÇÃO

Se eu identificar que estou enfrentando ou suspeito que possa estar enfrentando um possível conflito de interesses, notifico imediatamente meu supervisor e os departamentos de RH ou Compliance relevantes e revelo os fatos. Se houver um conflito, buscaremos em conjunto uma solução que proteja os interesses da empresa.

#### EXEMPLO

Seu chefe pede que você analise as ofertas de vários fornecedores de componentes plásticos e faça uma pré-seleção dos possíveis candidatos. Você descobre que uma das propostas mais favoráveis é da empresa de um bom amigo.

Informe seu supervisor sobre essa conexão pessoal que poderia ser entendida como preconceito pessoal. Retire-se do processo de tomada de decisão para evitar qualquer aparência de conflito de interesses.



## 3.2 Benefícios

# Verificamos cuidadosamente todos os benefícios

### PRINCÍPIO CORPORATIVO

Nossos produtos e serviços definem quem somos. Portanto, benefícios na forma de presentes e convites só são permitidos se forem apropriados.

Nossas políticas internas sobre como lidar com presentes, convites e refeições de negócios definem quais benefícios são apropriados e quais medidas devem ser tomadas ao aceitá-los e/ou concedê-los.

### MINHA CONTRIBUIÇÃO

Eu me familiarizo com as políticas sobre como lidar com presentes, convites e refeições de negócios e as cumprio rigorosamente.

Verifico se meu comportamento é apropriado e se ele pode influenciar minhas decisões de negócios.

### EXEMPLO

Você trabalha na área de compras. Um fornecedor lhe envia um convite para um evento esportivo de vários dias. Esse fornecedor é um dos participantes em uma licitação atual.

Os convites e presentes de fornecedores para funcionários do setor de compras devem ser sempre examinados com muito cuidado. Durante uma licitação, em particular, não é permitido aceitar benefícios dos participantes, pois isso poderia dar a impressão de influência indevida. Se tiver alguma dúvida, entre em contato com seu supervisor e, se necessário, com a área de Compliance relevante.



### 3.3 Proibição de corrupção

## Não subornamos os outros e não aceitamos subornos a nós mesmos

#### PRINCÍPIO CORPORATIVO

A corrupção é proibida em todo o mundo. Corrupção significa que alguém abusa de sua posição profissional para obter vantagens para si mesmo ou para terceiros e, assim, prejudicar outras pessoas.

Benefícios como convites e presentes, especialmente ao lidar com funcionários públicos, podem ser evidência de corrupção. Portanto, os benefícios devem ser exceções nas transações comerciais. Os benefícios só podem ser concedidos ou aceitos dentro da estrutura das políticas internas e das leis aplicáveis.

#### MINHA CONTRIBUIÇÃO

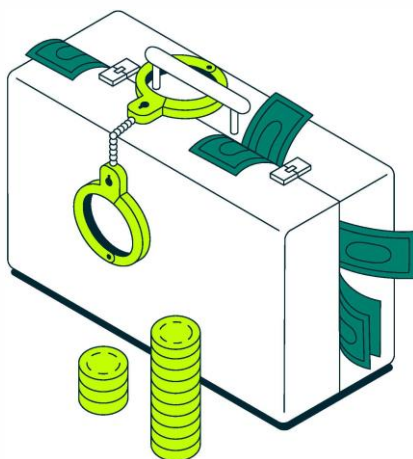
Não suborno outras pessoas, não aceito suborno e evito até mesmo a aparência de influência imprópria. Eu me mantenho informado consultando as regras internas antes de dar ou aceitar presentes e fazer ou aceitar convites.

Se eu receber qualquer insinuação relacionada à corrupção, informo imediatamente um dos contatos listados no capítulo "Suporte".

#### EXEMPLO

Você visita um fornecedor para inspecionar componentes para produção local. Durante sua visita, fica evidente que os componentes apresentam defeitos significativos. Seu contato no fornecedor lhe oferece uma quantia em dinheiro para ignorar os defeitos e persuadi-lo a aceitar os itens defeituosos.

Em hipótese alguma aceite o dinheiro. Entre em contato com o seu supervisor ou com o a área de Compliance imediatamente. Qualquer tentativa de suborno não é tolerada em nenhuma circunstância.



### 3.4 Proibição de abuso de informação privilegiada

## Não compartilhamos informações privilegiadas

#### PRINCÍPIO CORPORATIVO

Tratamos as informações relativas ao desempenho das ações da empresa de acordo com as exigências do mercado financeiro e não toleramos nenhuma negociação com informações privilegiadas. Informações privilegiadas são informações de natureza precisa que não foram tornadas públicas e que, se fossem tornadas públicas, provavelmente teriam um efeito significativo sobre o preço do instrumento financeiro relevante, como por exemplo, ações e quotas. Só podemos usar o conhecimento relacionado a projetos e processos relevantes para informações privilegiadas internamente e de acordo com nossas próprias políticas internas aplicáveis, e não podemos divulgar esse conhecimento a nenhuma parte externa, inclusive membros da família, por exemplo, um cônjuge.

#### MINHA CONTRIBUIÇÃO

Não me envolvo em negociações com informações privilegiadas, nem faço tais recomendações a terceiros nem induzo terceiros a se envolverem em negociações com informações privilegiadas. Além disso, não divulgo informações privilegiadas, a menos que isso seja necessário no decorrer de meu trabalho normal, e cumprio as políticas internas relevantes. Comprometo-me a me familiarizar com as regras internas aplicáveis.

Se eu tiver acesso a informações privilegiadas, eu não comprarei ou venderei nenhum instrumento financeiro com base nessas informações. Isso se aplica não apenas à negociação de ações das empresas listadas pertencentes ao Grupo ou de seus derivativos, mas também à negociação de instrumentos financeiros em geral, ou seja, também de fornecedores.

#### EXEMPLO

Você fica sabendo, por meio de seu trabalho, que a aquisição de uma grande empresa conhecida mundialmente será anunciada em breve. Como parte de seu trabalho, você foi informado de que o preço das ações da empresa aumentará significativamente quando essa transação for anunciada. Você sabe que um bom amigo está pensando em vender suas ações da empresa. Você pensa em dizer ao seu amigo que ele deve adiar a venda de suas ações. Não dê nenhuma dica a seu amigo, seja qual for o motivo. Como as informações de que você tem conhecimento não são públicas, mas de conhecimento interno, você não tem permissão, em nenhuma circunstância, para compartilhar esse conhecimento com outras pessoas. Transmitir esse conhecimento direta ou indiretamente o tornaria passível de uma ação judicial.

### 3.5 Proibição de lavagem de dinheiro e financiamento do terrorismo

## Estamos comprometidos com práticas comerciais limpas

#### PRINCÍPIO CORPORATIVO

A lavagem de dinheiro ocorre quando os fundos ou outros ativos originados direta ou indiretamente de infrações criminais são colocados em circulação na economia legal, fazendo com que sua origem pareça legal. O financiamento do terrorismo ocorre quando dinheiro ou outros recursos são disponibilizados para cometer atos criminosos de terrorismo ou para apoiar organizações terroristas.

A responsabilidade não exige que a pessoa envolvida esteja ciente de que o dinheiro está sendo lavado por meio da transação relevante. O envolvimento inadvertido em lavagem de dinheiro pode já ser um delito criminal para as partes envolvidas.

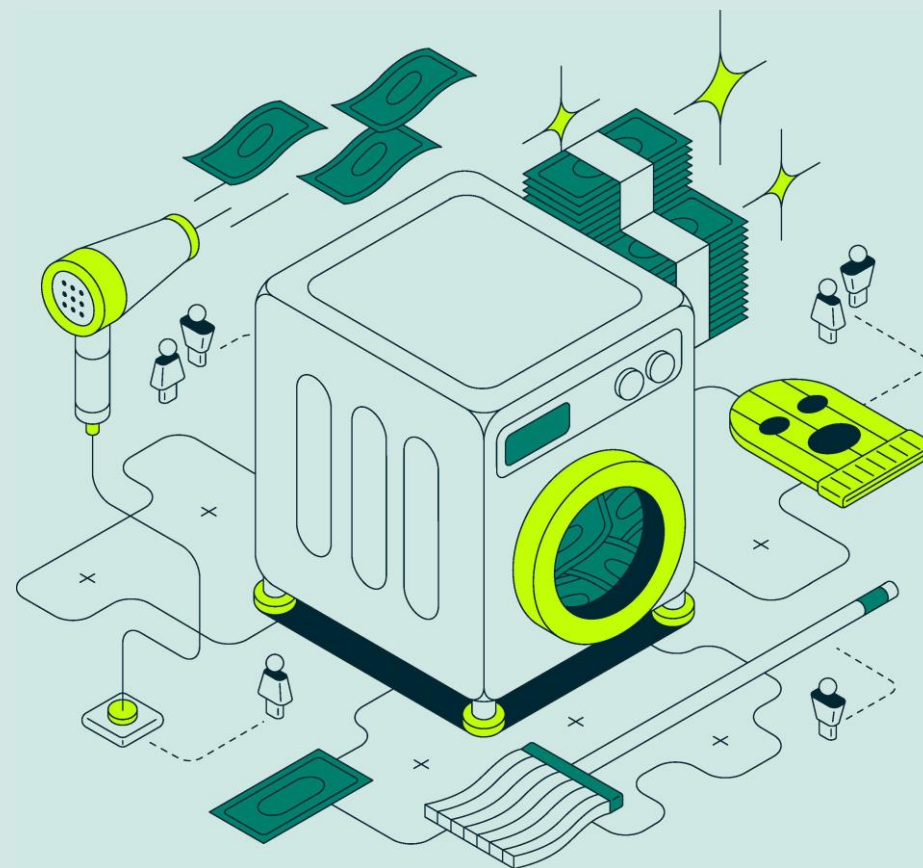
Verificamos cuidadosamente a identidade dos clientes, parceiros comerciais e outros terceiros com os quais desejamos fazer negócios. É nosso objetivo declarado fazer negócios somente com parceiros de boa reputação, que operam de acordo com as disposições legais e que usam recursos de fontes legítimas.

Atribuimos os pagamentos recebidos aos serviços correspondentes sem demora e os lançamos de acordo. Garantimos fluxos de caixa transparentes e abertos.

#### MINHA CONTRIBUIÇÃO

Não tomo nenhuma medida que possa violar as disposições de lavagem de dinheiro no país ou no exterior. Sou vigilante e avalio imediatamente qualquer conduta suspeita de clientes, parceiros comerciais e outros terceiros. Se houver informações que forneçam motivos suficientes para suspeita, entro imediatamente em contato com a pessoa de contato responsável pela prevenção de lavagem de dinheiro.

Cumpro todas as disposições aplicáveis para registrar e lançar transações e contratos dentro da minha área de responsabilidade no sistema de contabilidade.



#### EXEMPLO

Um cliente ou parceiro de negócios pagou a mais e solicita que o valor excedente seja reembolsado por meio de transferência para uma conta estrangeira mantida em outro país ou por meio de pagamento em dinheiro em vez de transferência bancária para a conta comercial original.

Esse tipo de solicitação requer uma explicação. Não aceite a sugestão prontamente, mas pergunte ao cliente por que o valor não pode ser reembolsado pelo mesmo canal usado para o pagamento original. Procure a orientação da pessoa de contato responsável pela prevenção de lavagem de dinheiro.

### 3.6 Concorrência justa e livre

## Estamos comprometidos com a concorrência justa e livre

#### PRINCÍPIO CORPORATIVO

A concorrência livre e justa é protegida pela legislação antitruste válida em todo o mundo. A conformidade com essa legislação garante que não haja distorção indevida da concorrência nos mercados relevantes - para o benefício de todos os participantes do mercado.

Em particular, são proibidos acordos e práticas concertadas entre concorrentes com a intenção de alcançar ou efetivar a prevenção ou restrição da livre concorrência.

Isso inclui, em particular, trocas de preços e componentes de preços, termos e condições, divisão de grupos de clientes e territórios e restrições a inovações. Além disso, a troca de informações sensíveis à concorrência é proibida. O abuso de uma posição dominante no mercado também é proibido. Além disso, é necessária a implementação adequada de procedimentos de controle de fusões com relação a cooperações e transações.

A conduta anticoncorrencial tem o potencial não apenas de prejudicar significativamente a boa reputação da empresa, mas também de incorrer em multas, penalidades e compensações financeiras severas por danos.

Conduzimos nossos negócios exclusivamente com base nos princípios do mérito e da economia de mercado bem como na concorrência livre e aberta. Gostamos de nos comparar com nossos concorrentes, sempre cumprindo as leis e os regulamentos e observando os princípios éticos.

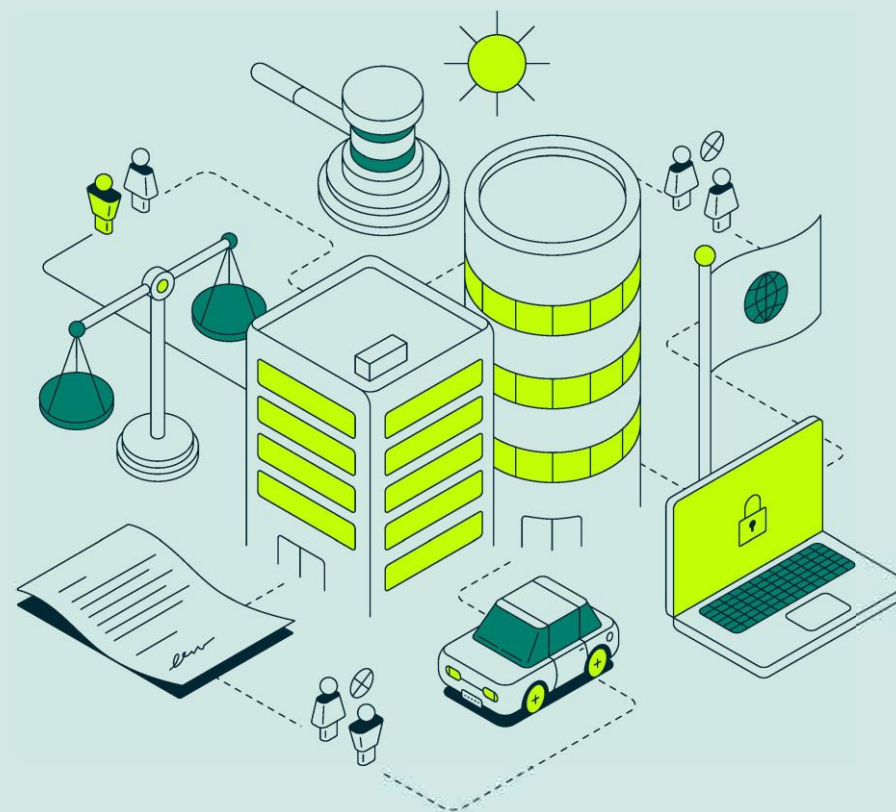
Não celebramos nenhum acordo anticoncorrencial com concorrentes, fornecedores ou clientes. Se nossa empresa tiver uma posição dominante no mercado, não abusaremos dessa posição.

Cumprimos as disposições antitruste específicas para sistemas de distribuição em nossas negociações com nossos parceiros de distribuição autorizados.

#### MINHA CONTRIBUIÇÃO

Sempre que entro em contato com concorrentes, certifico-me de que nenhuma informação seja dada ou recebida que permita tirar conclusões sobre a conduta comercial atual ou futura.

Em discussões ou quaisquer outros contatos com concorrentes, evito questões que possam ser relevantes para a concorrência entre eles.



#### EXEMPLO

Você se reúne com funcionários da concorrência em uma conferência comercial. Você troca ideias com eles. Certifique-se de não trair nenhum segredo comercial, especialmente informações

com detalhes que possam afetar a concorrência livre e justa. Essas informações incluem o preço de produtos e serviços, pagamento ou detalhes estratégicos.



### 3.7 Parceiros de negócios, compras e vendas

## Verificamos cuidadosamente com quem fazemos negócios

#### PRINCÍPIO CORPORATIVO

Selecionamos cuidadosamente fornecedores, prestadores de serviços e empresas parceiras com base em critérios objetivos e fazemos uso da concorrência. Somente cooperamos com parceiros comerciais de acordo com as exigências legais, as regras internas e as diretrizes.

Verificamos cuidadosamente a integridade dos possíveis parceiros comerciais antes de estabelecer relações comerciais e seguimos os processos e procedimentos de contato estabelecidos nas regras e políticas.

Ao comprar ou vender produtos e serviços, envolvemos os departamentos relevantes no processo em tempo hábil, de acordo com as políticas aplicáveis.

#### MINHA CONTRIBUIÇÃO

Eu me certifico de que a integridade dos possíveis parceiros comerciais foi verificada antes de estabelecer relações comerciais e sigo os processos e procedimentos de contato estabelecidos nas regras e políticas. Não demonstro preconceito em favor de um fornecedor, prestador de serviços ou empresa parceira sem uma razão objetiva e promovo a concorrência.

Não compro nenhum produto ou serviço sem antes ter coletado informações sobre o mercado e fornecedores alternativos. Sigo as diretrizes de aquisição aplicáveis e envolvo o departamento de compras relevante em um estágio inicial antes da entrega planejada e do desempenho dos serviços, de acordo com os processos de aquisição válidos.

Certifico-me de que a remuneração seja paga somente por serviços efetivamente prestados e que os pagamentos sejam proporcionais aos serviços prestados.

Também cumpro as políticas relevantes antes de comissionar empresas do Grupo.

#### EXEMPLO

Você toma conhecimento de que um fornecedor, prestador de serviços ou empresa parceira deve ser contratado sem envolver o departamento de compras relevante.

Entre em contato com o departamento de compras relevante ou com um dos contatos listados no capítulo "Suporte", para garantir que a proposta mais econômica para a empresa seja levada em consideração.

### 3.8 Contabilidade e relatórios financeiros

## Estamos comprometidos com a contabilidade e os relatórios financeiros corretos

#### PRINCÍPIO CORPORATIVO

Cumprimos rigorosamente as disposições estatutárias para uma contabilidade e relatórios financeiros adequados. A transparência e a correção são nossas principais prioridades, pois qualquer irregularidade pode ter consequências graves para a empresa e para as pessoas responsáveis. Para isso, informamos regularmente a todos os participantes do mercado de capitais sobre nossa posição financeira e o desenvolvimento dos negócios. Publicamos nossas demonstrações financeiras periódicas pontualmente, de acordo com as normas contábeis nacionais e internacionais.

#### MINHA CONTRIBUIÇÃO

Organizo os processos de forma a garantir que todos os dados financeiros da empresa sejam inseridos corretamente e prontamente no sistema contábil. Se eu tiver alguma dúvida sobre o registro correto dos dados, entro em contato com meu supervisor ou com o departamento financeiro apropriado.

#### EXEMPLO

Você precisa urgentemente de novos equipamentos. No entanto, o orçamento de seu departamento para o ano fiscal atual já foi esgotado. Você considera adquirir o equipamento mesmo assim e lançar o custo no próximo ano fiscal, quando o orçamento tiver sido renovado.

Não tome nenhuma medida desse tipo. Os lançamentos sempre devem ser atribuídos corretamente. O lançamento de entradas incorretas pode ter consequências graves para a empresa e para o funcionário.



### 3.9 Controle de exportações

## Garantimos a conformidade com todas as regulamentações no comércio internacional



### PRINCÍPIO CORPORATIVO

Estamos cientes de nossa responsabilidade social de cumprir as obrigações de controle de exportação e sanções e nos comprometemos expressamente a cumprir a legislação pertinente.

Os processos e transações comerciais transfronteiriços podem estar sujeitos a proibições, restrições, requisitos de aprovação ou outras medidas de supervisão de acordo com os regulamentos de controle de exportação. Essas medidas podem estar relacionadas aos parceiros comerciais, mercadorias, países, recursos financeiros ou uso pretendido relevantes. Isso se aplica a tecnologias e softwares, bem como a mercadorias e produtos. Além disso, aplica-se à transferência temporária entre fronteiras e transmissões técnicas, por exemplo, por e-mail ou núvem. E por fim, determinadas importações podem estar sujeitas a regulamentos de controle de exportação.

Garantimos a conformidade com os regulamentos de controle de exportação aplicáveis e com as políticas internas relevantes.

### MINHA CONTRIBUIÇÃO

Sou responsável por verificar regularmente se estou familiarizado com as informações e políticas internas sobre controle de exportação. É assim que me mantenho atualizado se meu trabalho diário está sujeito às normas de controle de exportação.

Se eu tomar conhecimento de que as normas de controle de exportação estão sendo violadas em minha área de responsabilidade, tomarei imediatamente todas as medidas possíveis para evitar ou remediar tais violações.

Em caso de dúvida, busco orientação do contato de controle de exportação relevante.

### EXEMPLO

Você encomenda a uma empresa parceira de longa data o desenvolvimento de um componente de software. Para compensar a pressão dos custos, o parceiro sugere contratar uma subsidiária fora da UE para algumas das atividades de desenvolvimento. A subsidiária está sediada em um país que faz parte da lista de países A definida pela unidade de controle de exportação do Grupo.

Podem haver regulamentos de embargo que proíbam determinadas atividades no país. Isso deve ser coordenado internamente e com as autoridades de controle de exportação antes de se chegar a um acordo. Entre em contato com a unidade de controle de exportação relevante para coordenar as próximas etapas.



# SOMOS BONS MEMBROS DA SOCIEDADE

Assumimos a responsabilidade pela sociedade e garantimos que nossa empresa contribua para o desenvolvimento sustentável

- 4.1 Comunicação e marketing
- 4.2 Representação de interesses políticos
- 4.3 Lidando com funcionários públicos
- 4.4 Doações, patrocínio e caridade
- 4.5 Impostos e custos aduaneiros
- 4.6 Proteção de dados
- 4.7 Segurança de TI
- 4.8 Conformidade do produto
- 4.9 Proteção ambiental





## 4.1 Comunicação e marketing

# Nós nos comunicamos de forma clara e respeitosa

### PRINCÍPIO CORPORATIVO

Garantimos que nossa comunicação seja clara e consistente para manter a confiança dos clientes, investidores e outras partes interessadas. Antes de nos comprometermos e/ou executarmos qualquer medida de comunicação ou marketing, essas medidas devem ser coordenadas primeiramente com o departamento relevante. A ponderação e a interação respeitosa entre nós são uma segunda natureza para nós.

### MINHA CONTRIBUIÇÃO

Não faço nenhuma declaração pública em nome da minha empresa e sempre encaminho qualquer solicitação ao departamento de comunicações. Se eu fizer algum comentário em eventos públicos, comerciais ou culturais ou na Internet, deixo claro que estou expressando apenas minha opinião pessoal. Eu consulto as diretrizes de mídia social da empresa para obter orientação sobre a conduta adequada nas redes sociais.

### EXEMPLO

Você lê comentários na Internet de alguém que critica os métodos de produção na Ásia e sabe que os comentários são totalmente infundados.

Mesmo que queira corrigir os fatos imediatamente, entre em contato com o departamento relevante primeiro, pois ele tem condições de responder de forma abrangente e adequada a esses comentários.

## 4.2 Representações de Interesses políticos

# Representamos as posições de nossa empresa de forma responsável e clara

### PRINCÍPIO CORPORATIVO

Como membro da sociedade, podemos promover especificamente as posições da empresa durante os processos de tomada de decisão, como os planos de legislação, por meio de interesses políticos. Conduzimos a representação dos interesses políticos de forma centralizada e de acordo com os princípios de abertura, prestação de contas e responsabilidade. Não é preciso dizer que nossa interação com partidos políticos e grupos de interesse é baseada no princípio da neutralidade. Não é permitida a influência indevida na política ou na legislação.

### MINHA CONTRIBUIÇÃO

Não tento intervir em decisões políticas em nome da empresa se não estiver autorizado a fazê-lo. Se estiver autorizado a fazê-lo, observo as políticas internas relevantes no desempenho de minhas funções.

### EXEMPLO

Você tem um parente que trabalha no Ministério dos Transportes e que pede sua opinião sobre um projeto de lei que afetará o setor automotivo. Ele também lhe pede a posição do Grupo sobre essa legislação.

Não faça comentários. A representação dos interesses políticos na empresa é coordenada exclusivamente de forma centralizada e conduzida de forma aberta e transparente. O contato autorizado para essas atividades de contexto político é o departamento de assuntos governamentais.

## 4.3 Lidando com funcionários públicos

# Devemos ter cautela ao lidar com funcionários públicos

### PRINCÍPIO CORPORATIVO

Em vista da legislação nacional e internacional, há um risco maior de corrupção ao lidar com funcionários públicos. Isso é levado em conta em nossas políticas internas, que estabelecem a estrutura com relação a benefícios. Em particular, não fazemos nenhum pagamento de facilitação ou agilização, ou seja, pagamentos a funcionários públicos que facilitem ou agilizem atos oficiais regulares ou rotineiros.

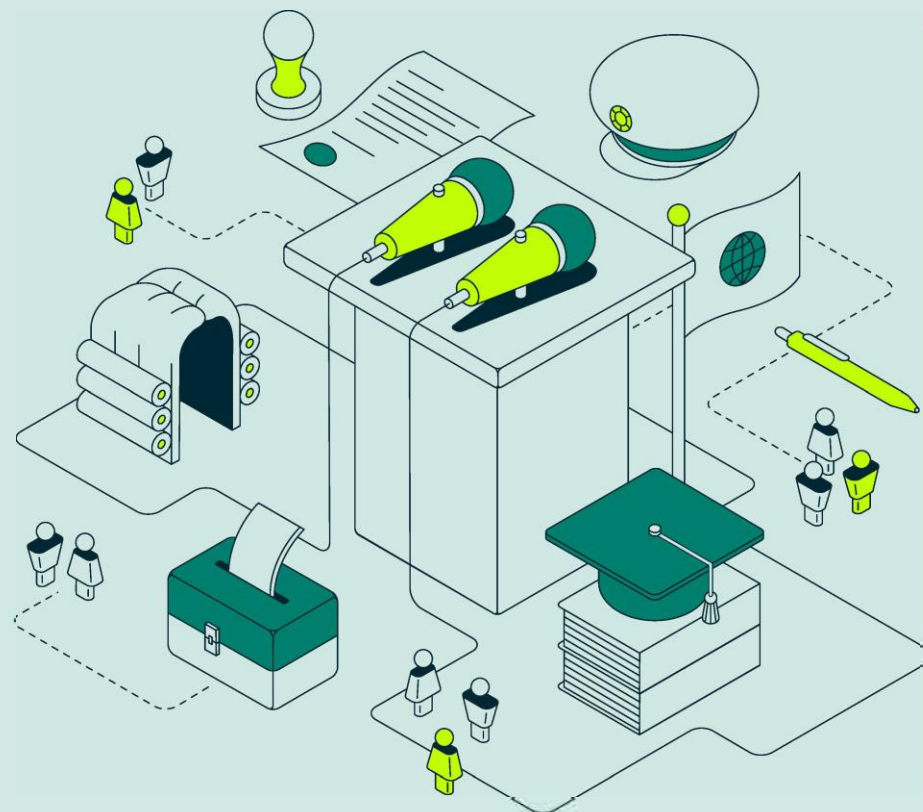
### MINHA CONTRIBUIÇÃO

Estou ciente de que há um risco maior de corrupção ao lidar com funcionários públicos. Portanto, eu me familiarizo com as regras especiais aplicáveis. Entendo que tenho a obrigação de consultar a área de Compliance a esse respeito.

### EXEMPLO

Entre os convidados para um evento de um dia inteiro está um professor universitário, que foi convidado a dar uma palestra. Você está pensando no que precisa ter em mente. Entre outras coisas, seu departamento gostaria de convidar os convidados para almoçar.

As regras de lidando com funcionários públicos são especialmente rigorosas - isso também inclui acadêmicos de universidades estaduais, procure a orientação da área de Compliance com antecedência.



## 4.4 Doações, patrocínio e caridade

# Nós nos comprometemos com a sociedade de várias maneiras

### PRINCÍPIO CORPORATIVO

Fazemos doações, ou seja, contribuições voluntárias sem um serviço de retorno por parte do destinatário, e concedemos patrocínios, ou seja, contribuições baseadas em um serviço de retorno acordado contratualmente para objetivos sociais, para obter um impacto positivo em termos de nossa reputação e percepção pública. Para evitar conflitos de interesse e garantir uma conduta padrão dentro da empresa as doações e medidas de patrocínio são permitidas somente no contexto da respectiva estrutura legal e de acordo com as regras internas aplicáveis das marcas e empresas do Grupo.

As doações e as medidas de patrocínio são concedidas somente de acordo com um processo de aprovação transparente. Concedemos pagamentos e/ou benefícios não monetários para fins científicos, beneficentes, culturais ou religiosos. Além disso, concedemos doações exclusivamente a instituições que são reconhecidas como beneficentes e/ou com privilégios fiscais.

### MINHA CONTRIBUIÇÃO

Se eu considerar que uma determinada medida de patrocínio merece apoio, faço o contato inicial com os departamentos apropriados da empresa por exemplo, Comunicações, Relações Externas e Recursos Humanos.

A concessão de doações deve ser transparente, ou seja, a finalidade, o destinatário da doação e a gestão financeira devem ser documentados e verificáveis. Eu cumpro os processos internos e as condições gerais e não inicio nenhuma doação que possa prejudicar a reputação de nossa empresa

### EXEMPLO

Um político local pede a você uma doação em dinheiro da sua empresa para a campanha eleitoral.

Recuse a solicitação. As doações só podem ser concedidas depois de passarem pelo processo de aprovação necessário. Nesse caso específico, a doação não pode ser aprovada porque uma diretriz interna proíbe doações a partidos políticos, instituições relacionadas e políticos.

## 4.5 Impostos e custos aduaneiros

# Observamos as regulamentações tributárias e alfandegárias

### PRINCÍPIO CORPORATIVO

Como uma empresa global, estamos cientes de nossa responsabilidade social de cumprir nossas obrigações com relação ao comércio exterior, impostos e alfândega, e endossamos explicitamente a conformidade com a legislação nacional e internacional.

### MINHA CONTRIBUIÇÃO

Projetei estruturas e processos internos de modo a garantir que os impostos e taxas alfandegárias a serem pagos pelas respectivas empresas do Grupo sejam calculados corretamente, de forma imediata e completa, sejam divulgados nos relatórios e pagos às autoridades fiscais relevantes.

Se eu tiver informações sobre uma violação das normas tributárias e alfandegárias em minha área de responsabilidade, tomarei todas as medidas possíveis para evitar ou impedir essa violação. Se isso não for possível, entro em contato com a pessoa de contato apropriada no departamento fiscal e alfandegário.

### EXEMPLO

Você é responsável pela aquisição de compras de um determinado item como por exemplo, canetas esferográficas. Você possui dois fornecedores habilitados tecnicamente para realizar a venda das canetas, porém, um dos fornecedores comunica que se você realizar a compra com ele a empresa pagará um valor menor no preço final com impostos da caneta, visto que ele utiliza uma NCM (Nomenclatura Comum do Mercosul) que categoriza a caneta como lapiseira. Edessa forma, a incidência do imposto IPI (imposto sobre itens industrializados) será menor e com isso o preço final com impostos a ser pago pela Volkswagen também ficará menor se comparado com o outro fornecedor concorrente.

A Volkswagen não pode aceitar essa postura do fornecedor, pois, de forma explícita tanto a Volkswagen como o fornecedor estarão violando a legislação nacional.



## 4.6 Proteção de dados

# Tratamos os dados com cuidado



### PRINCÍPIO CORPORATIVO

Atribuímos grande importância ao manuseio de dados de forma responsável, segura e transparente. Coletamos, processamos, usamos e armazenamos dados pessoais exclusivamente de acordo com as exigências legais. Protegemos os dados pessoais de clientes, funcionários - inclusive ex-funcionários e candidatos - e parceiros, como fornecedores e parceiros de desenvolvimento.

### MINHA CONTRIBUIÇÃO

Trato os dados pessoais de forma confidencial e minhas ações são claras e transparentes. Integro a proteção de dados em minhas ações e processos e garanto a segurança de todos os dados em minha área de responsabilidade. Assumo a responsabilidade e presto atenção à troca segura de dados em toda a cadeia de valor. Em caso de dúvida, entro em contato com meu supervisor ou com o departamento de proteção de dados relevante.

### EXEMPLO

Você está planejando uma análise de mercado para a empresa. A análise envolve a coleta e a avaliação dos dados pessoais dos clientes. Outro departamento também gostaria de usar esses dados em um momento posterior. A legislação válida de proteção de dados determina que os dados só podem ser coletados e processados com base em um fundamento jurídico específico e que os clientes em questão devem ser sempre informados adequadamente. Além disso, como princípio geral, os dados só podem ser processados para a finalidade para a qual foram coletados.

Esclareça com seu supervisor ou com a unidade de proteção de dados relevante se o consentimento dos clientes deve ser obtido antes da coleta, como os clientes devem ser informados e os termos em que os dados podem ser usados por outro departamento.



## 4.7 Segurança de TI

# Protegemos nossos sistemas de TI

### PRINCÍPIO CORPORATIVO

Respeitamos a segurança de TI e cumprimos as normas de segurança da informação aplicáveis. As normas de segurança da informação fornecem diretrizes para diferentes grupos de trabalho e são relevantes para todos os funcionários.

### MINHA CONTRIBUIÇÃO

Eu me familiarizo com as normas de segurança de TI aplicáveis e observo as regras nelas contidas como parte da cadeia de segurança de TI, contribuo ativamente, estando sempre atento e garantindo que meus conhecimentos de segurança de TI estejam sempre atualizadas.

### EXEMPLO

Você está em uma viagem de negócios. O cartão SIM que sua empresa lhe deu não tem recepção, mas você precisa enviar um documento confidencial ao seu supervisor. O café em que você está sentado oferece Wi-Fi gratuito e não criptografado.

Tenha muito cuidado ao usar o Wi-Fi público. Há risco de vazamento de dados ao usar conexões desprotegidas, mesmo que nossas transmissões de dados sejam protegidas por VPN, uma rede privada virtual.

## 4.8 Conformidade do produto

# Inspiramos o mundo com nossos produto

### PRINCÍPIO CORPORATIVO

Nossos produtos inspiram inúmeras pessoas em todo o mundo. Damos alta prioridade à conformidade e à segurança de nossos produtos. Temos a responsabilidade de garantir que os riscos à saúde, à segurança, ao meio ambiente e aos ativos de nossos clientes ou de terceiros resultantes do uso desses produtos sejam excluídos sempre que possível.

Em conformidade com as disposições estatutárias, desenvolvemos nossos produtos de acordo com a tecnologia de ponta, levando em conta outras obrigações, como requisitos de segurança adicionais resultantes do estado do conhecimento científico. Isso é sistematicamente assegurado por meio de estruturas estabelecidas e processos estáveis. Uma vez colocados no mercado, nossos produtos são constantemente monitorados em campo para que as medidas apropriadas possam ser prontamente iniciadas no caso de possíveis discrepâncias. Não fazemos concessões nesse sentido.

### MINHA CONTRIBUIÇÃO

Cumpro cuidadosamente todas as disposições relevantes em meu trabalho diário. Estabeleço metas realistas. Se houver um conflito de metas, a conformidade de nossos produtos sempre tem prioridade máxima, independentemente da pressão de tempo ou custo. É por isso que adoto nossos processos definidos e os aprimoro continuamente. Em conjunto, identificamos e eliminamos as lacunas nos processos a fim de cumprir todas as obrigações. Entro em contato com meu supervisor ou a equipe de PCMS se eu tiver alguma dúvida ou preocupação sobre a conformidade do produto.

### EXEMPLO

Um cliente informa que o sistema operacional de seu veículo travou. Você não tem certeza se isso se deve a um erro operacional por parte do cliente ou a um mau funcionamento do software.

Siga os processos aplicáveis e informe o problema imediatamente aos funcionários responsáveis para que o problema possa ser esclarecido e para que sejam iniciadas as etapas necessárias com base nos fatos conhecidos.

## 4.9 Proteção ambiental

# Somos responsáveis pelo meio ambiente e pela sustentabilidade



### PRINCÍPIO CORPORATIVO

Como uma empresa comercial global, somos responsáveis pela compatibilidade ambiental e pela sustentabilidade de nossos produtos, locais e serviços. Nossa empresa aspira a ser um fornecedor global de mobilidade sustentável e um modelo de proteção do meio ambiente. Nós nos concentramos em tecnologias ecologicamente corretas, avançadas e eficientes, que implementamos em todo o ciclo de vida de nossos produtos. Desde as fases iniciais de desenvolvimento e produção, garantimos o gerenciamento cuidadoso dos recursos naturais, a redução contínua do impacto ambiental e a conformidade com as leis e normas de proteção ambiental.

Além disso, reavaliamos constantemente a compatibilidade ambiental dos produtos e dos processos de fabricação, otimizando-os quando necessário. Somos um membro responsável da sociedade e um parceiro da política. Buscamos um diálogo com esses atores sobre os conceitos de mobilidade do futuro e sobre a formação de um desenvolvimento ecologicamente sustentável.

### MINHA CONTRIBUIÇÃO

Estou atento à proteção ambiental em meu trabalho e uso recursos e energia de forma econômica e eficiente. Certifico-me de que minhas atividades tenham o menor impacto possível sobre o meio ambiente e que estejam em conformidade com as leis e regulamentos de proteção ambiental.

### EXEMPLO

Você percebe que um tanque em um dos corredores está vazando e que grandes quantidades de fluido usado no processo de produção estão sendo derramadas no chão. Ninguém mais parece ter notado o vazamento e você está preocupado com a possibilidade de o tanque inteiro escoar.

Informe imediatamente um dos funcionários responsáveis e chame a atenção para o problema. Não espere que ninguém mais relate o vazamento.

# SUPORTE

## Oferecemos suporte para lidar com o Código de Conduta

### PREVENÇÃO DE MÁ CONDUTA, PONTOS DE CONTATO E SISTEMA DE DENÚNCIA DE IRRELARIDADES

Nosso Código de Conduta fornece a estrutura obrigatória para agir com integridade e em conformidade com as regras do nosso Grupo. Como colaboradores do Grupo, temos a responsabilidade de respeitar os princípios do nosso Código para prevenir violações regulamentares e, assim, evitar danos para a empresa. As violações de leis e políticas internas são investigadas imediatamente. Dependendo da gravidade da violação, isto pode ter consequências disciplinares, civis ou criminais para os colaboradores envolvidos. A má conduta comprovada pode também ter um impacto na remuneração. É por isso que conversamos com o nosso superior ou buscamos orientação especializada imediatamente se tivermos alguma dúvida ou preocupação, ou se suspeitarmos que houve uma violação dos regulamentos internos ou externos. O departamento de RH e os representantes dos colaboradores estão à disposição para oferecer apoio. Também podemos entrar em contato com a área de Compliance da empresa ou com o serviço de consultoria de Conformidade a qualquer momento através de:

E-mail: [conduta@volkswagen.com.br](mailto:conduta@volkswagen.com.br)

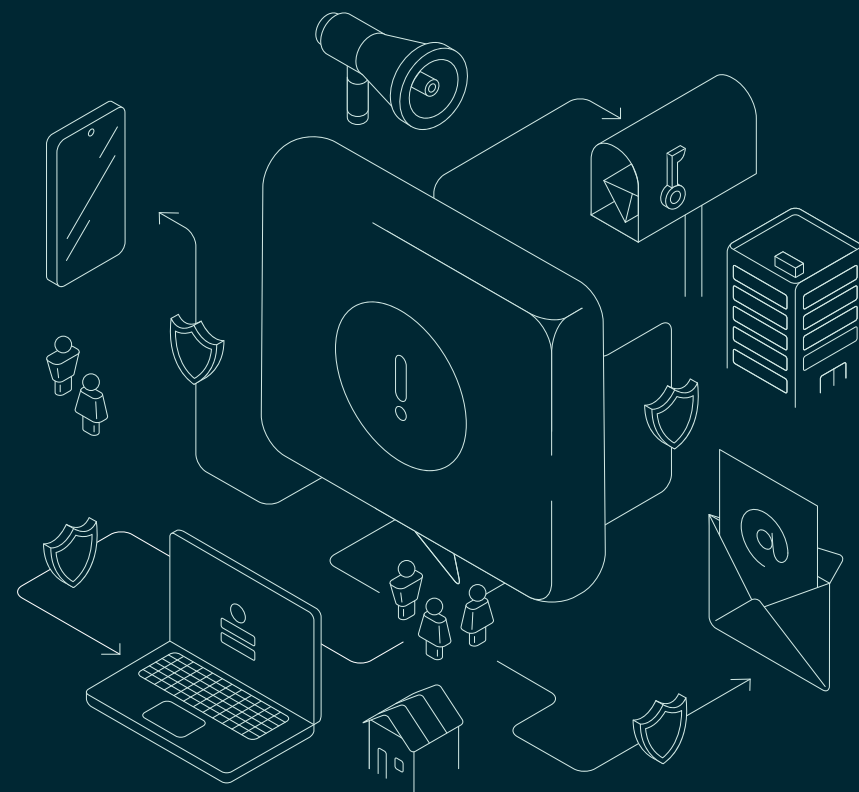
Além disso, podemos enviar relatórios sobre violações de regulamento por meio do Sistema de Denúncias do Grupo Volkswagen.

Podemos informar nosso nome ou fazer a denúncia de forma anônima. Estamos cientes de que o Sistema de Denúncias do Grupo Volkswagen tem a responsabilidade de investigar as denúncias de violações graves dos regulamentos.

Uma violação regulatória grave é uma violação significativa de nossos valores éticos, conforme estabelecido no Código de Conduta. Da mesma forma, violações de leis ou regulamentos estatutários que possam afetar significativamente a reputação ou os interesses financeiros da empresa. Em todos os outros casos, devemos primeiro procurar orientação de nosso superior, do departamento de RH ou de Compliance.

Os executivos têm uma função especial como modelos a seguir. As decisões que tomam para a empresa devem sempre levar em conta os valores e as regras.

O objetivo do Sistema de Denúncias é proteger a nossa empresa, o denunciante e todas as pessoas que contribuem para a investigação e a cessação da má conduta. A discriminação contra eles é, por si só, considerada uma violação grave da regulamentação.



Ao mesmo tempo, o sistema de denúncias protege os interesses das pessoas envolvidas. Para elas, a inocência se aplica enquanto a violação não for comprovada. O trabalho do sistema de denúncias é baseado em processos uniformes e no processamento confidencial e profissional da denúncia. O abuso do sistema de denúncias não é tolerado e será disciplinado de acordo.

Possíveis violações do Código de Conduta para Parceiros de Negócios, incluindo riscos graves, violações de direitos humanos e violações ambientais por fornecedores diretos e indiretos, também podem ser relatadas aos canais de denúncias.



## Podemos acessar os Canais de Denúncias pelos seguintes contatos:

E-mail: [conduta@volkswagen.com.br](mailto:conduta@volkswagen.com.br)

---

Caixa postal: Rodovia Anchieta km23,5 – CPI 1050  
Bairro Demarchi / SBC/ SP Brasil CEP  
09823-901

---

Pessoalmente: Marque uma consulta com antecedência  
escrevendo um e-mail para  
[conduta@volkswagen.com.br](mailto:conduta@volkswagen.com.br)

---

Formulário Online: <https://goto.speakup.report/volkswagen>  
Pode enviar a sua denúncia em mais de 65 línguas  
(também de forma anônima) através de um canal de  
denúncia na Internet.

---

Telefone: 0800 770 5770  
código da organização 122203  
(chamada gratuita e disponível 24hrs)

---

### SpeakUp App:

Digitalize o QR code e faça o download do aplicativo "SpeakUp / Listen for a change" by People Intouch (somente dispositivos pessoais). Entre com o código 122203, e em seguida fale ou escreva a sua mensagem para nós.



### Detalhes de Contato ombudspersons:

Internet: <https://www.ombudsmen-of-volkswagen.com>

Advogados externos experientes que atuam como mediadores neutros (ombudspersons) para nós. Na qualidade de consultores jurídicos, têm a tarefa de receber denúncias sobre possíveis infrações às leis, normas internas ou outros comportamentos prejudiciais ao Grupo Volkswagen.

Para mais informações sobre o sistema de denúncia de irregularidades do Grupo Volkswagen, o canal de comunicação externo relevante (se aplicável), bem como os respectivos números de telefone para a comunicação por voz e todos os códigos organizacionais relevantes, consulte em:  
<https://www.volkswagen-group.com/en/our-whistleblower-system-16041>.

### Denuncie App VW&Eu

Acesse a aba de Cultura, Diversidade & Integridade, clique em "Denuncie agora"

# AUTOAVALIAÇÃO PARA ORIENTAÇÃO DE DECISÕES

Se, em algum momento, eu não tiver certeza de que meu comportamento está em conformidade com os princípios estabelecidos em nosso Código de Conduta, devo me fazer as seguintes perguntas:

1. **Levei em consideração todas as questões relevantes e as ponderei adequadamente?**  
(teste de conteúdo)
2. **Estou confiante de que minha decisão está dentro das restrições dos requisitos legais e da empresa?**(teste de legalidade)
3. **E u mantenho minha decisão quando ela é revelada?**  
(teste de supervisor)
4. **Sou a favor de que todos esses casos sejam decididos da mesma forma em toda a empresa?**  
(teste de universalidade)
5. **Ainda acho que minha decisão é correta quando minha empresa tem de justificá-la em público?**  
(teste público)
6. **E u aceitaria minha própria decisão se fosse afetado?**  
(teste de envolvimento)
7. **O que minha família diria sobre minha decisão?**  
(segunda opinião)

Se minha resposta às perguntas 1 a 6 for "sim" e a resposta à pergunta 7 for positiva, é muito provável que meu comportamento esteja em conformidade com nossos princípios. Se as perguntas continuarem sem resposta ou se eu tiver alguma dúvida, devo entrar em contato com qualquer um dos pontos de contato listados neste capítulo.

© VOLKSWAGEN DO BRASIL LTDA.

GOVERNANÇA, RISCO & COMPLIANCE

Rodovia Anchieta, KM 23,5 CPI 1165

Bairro Demarchi

São Bernardo do Campo / SP CEP 09823-901

Versão 3.1 | Outubro 2024