



**Fundação  
Grupo Volkswagen**  
juntos pela mobilidade social



RELATÓRIO **20**  
DE ATIVIDADES **23**






# CARTA DA PRESIDÊNCIA

GRI 2-3, 2-4, 2-6, 2-22

O ano de 2023 foi marcado por profundas reflexões sobre nosso passado e por ações concretas voltadas ao presente e, acima de tudo, ao futuro. Ao olharmos para trás, celebramos uma trajetória que se aproxima dos 45 anos, repleta de histórias inspiradoras de impacto e transformação. Ao mesmo tempo, ao projetarmos o futuro, reconhecemos a necessidade constante de inovar para enfrentar os desafios que estão por vir, comprometidos com a excelência em nossas áreas de atuação.

No último ano, consolidamos uma jornada de revisão de nossa governança e estratégia, com o objetivo de fortalecer nossos alicerces e estabelecer novas bases para gerar impactos positivos ainda mais significativos e sustentáveis, impulsionados por uma visão audaciosa que redefiniu nosso propósito, causa e linhas de atuação, de modo a conectá-los aos desafios e oportunidades de um mundo em constante mudança.

Atualizamos nosso modelo de governança, que incluiu uma composição diversificada do Conselho de Curadores, majoritariamente feminino e constituído por membros com diferentes formações e experiências profissionais, e que trouxe, pela primeira vez, conselheiras independentes com vivência no terceiro setor, para enriquecer as discussões e decisões. Também reestruturamos nossa Diretoria Executiva, totalmente dedicada à gestão da entidade e diversa em sua composição.



A partir disso, abraçamos uma nova causa, traduzida pelo propósito “Juntos pela mobilidade social”. Em um país no qual o 1% mais rico concentra quase um terço da renda e onde são necessárias nove gerações para que os mais pobres alcancem a classe média, atuamos para incentivar a prosperidade socioeconômica e o desenvolvimento de indivíduos e comunidades, fortalecendo suas potencialidades e colaborando para o acesso equitativo a direitos e oportunidades.

Decidimos priorizar os territórios mais vulneráveis de municípios com unidades de negócio do Grupo Volkswagen no Brasil. Dessa forma, esperamos contribuir para reduzir a pobreza e diminuir as acentuadas desigualdades sociais brasileiras, incentivando a mobilidade social positiva. Para isso, direcionaremos nossas ações para a inclusão produtiva por meio da empregabilidade e do empreendedorismo, para o fortalecimento das capacidades locais das comunidades em que estamos presentes e para a assistência social às populações atendidas.

Para alcançarmos esse propósito, acreditamos na força das parcerias. Por isso, em 2023, estreitamos ainda mais os laços com as marcas do Grupo Volkswagen, entendendo que, ao somarmos esforços, conseguimos

maximizar nosso impacto, buscando sinergias e oportunidades de colaboração. Um exemplo inspirador dessa aproximação foi o projeto CO.DE School, voltado à formação de grupos de diversidade em Tecnologia da Informação. A iniciativa contou com a participação ativa de colaboradores das empresas, que contribuíram com o planejamento do conteúdo das aulas e atuaram voluntariamente como mentores. Essa parceria tem produzido frutos: empregos têm sido gerados dentro e fora do ecossistema Volkswagen, evidenciando o poder da colaboração genuína para potencializar transformações sistêmicas.

Reconhecemos, cada vez mais, a importância das práticas que valorizam a diversidade, equidade e inclusão de grupos historicamente discriminados como essenciais para promover a mobilidade social. Assim, comprometemo-nos com a inclusão, sobretudo, de mulheres, pessoas negras, pessoas da comunidade LGBTI+ e pessoas com deficiência, não só como beneficiários das nossas iniciativas, mas também como partes da nossa equipe e como critério para a seleção de parceiros e para o direcionamento de nossos recursos. Entendemos que essa abordagem holística fortalece nossa capacidade de criar impactos sustentáveis nas comunidades.



## Douglas Pereira

Presidente do Conselho  
de Curadores da Fundação  
Grupo Volkswagen



## Vitor Hugo Neia

Diretor-Superintendente e  
de Relações Institucionais da  
Fundação Grupo Volkswagen

Olhando para o futuro, estamos dedicados a concluir os diagnósticos socioterritoriais nas localidades em que pretendemos atuar, acompanhados pela elaboração de nossa teoria da mudança e pela definição de um plano robusto de monitoramento e avaliação, de modo a concretizar nossa estratégia de médio e longo prazos, em um ciclo de planejamento que se estende até 2030. Assim, queremos não apenas influenciar políticas públicas, mas também servir como inspiração para que outras organizações da sociedade civil se juntem a essa caminhada, criando um legado que contribua para atenuar as profundas desigualdades sociais que ainda caracterizam o Brasil.

Ao longo das próximas páginas, convidamos todas e todos a se envolverem nessa missão. Cada um de nós tem um papel fundamental a desempenhar na construção de uma sociedade mais justa, igualitária e inclusiva. Nos comprometemos a fazer cada vez mais e, a cada passo, inspirar outros a se unirem a nós.

Seguimos juntos pela mobilidade social!

Boa leitura!



# SOBRE A FUNDAÇÃO GRUPO VOLKSWAGEN



## Apresentação

GRI 2-1, 2-2

Desde 1979, a Fundação Grupo Volkswagen – fundação privada sem fins lucrativos, com sede em São Bernardo do Campo (SP) – atua para diminuir distâncias e gerar mudanças, transformando potenciais em realidade. Até 2023, a Fundação concentrou seus esforços em iniciativas voltadas à educação e ao desenvolvimento, alinhadas a duas causas prioritárias: **Mobilidade Urbana e Comunidades Sustentáveis e Mobilidade Social e Inclusão**. Com o envolvimento dos setores público e privado, bem como da sociedade civil organizada, a Fundação estimula o desenvolvimento sustentável e a promoção da igualdade de oportunidades, buscando deixar um legado positivo para as gerações futuras e o Brasil.

A partir de 2024, a Fundação Grupo Volkswagen atualiza seu posicionamento estratégico e assume o propósito “Juntos pela mobilidade social”, a fim de contribuir para a redução da pobreza e a diminuição das acentuadas desigualdades sociais brasileiras. Nesse sentido, a Fundação assume a **Mobilidade Social como causa prioritária**. Compreende-se que essa causa não se relaciona apenas à prosperidade socioeconômica, mas também ao acesso igualitário a oportunidades, de maneira abrangente e equitativa, priorizando indivíduos e grupos em situação de vulnerabilidade socioeconômica, principalmente em municípios onde estão presentes fábricas e unidades de negócio do Grupo Volkswagen no país.



Em 2024, a Fundação Grupo Volkswagen traz a revisão de seus valores, missão e propósito, que delinearão o escopo que guiará sua atuação nos próximos anos, na causa da Mobilidade Social

# 2023

## MISSÃO

Promover transformações positivas que impulsionem melhorias na educação e que mobilizem cidadãos para atuarem como protagonistas do desenvolvimento sustentável de comunidades.

## VISÃO

Ser referência de investimento social para o Grupo Volkswagen e a sociedade, consolidando-se como instituição de excelência nas causas da mobilidade urbana e comunidades sustentáveis e da mobilidade social e inclusão.

## VALORES

**Respeito:** Para sermos referência de investimento social, trabalhamos com consideração e empatia pelo próximo, pela coletividade e pelo planeta.. **Equidade:** para defendermos com excelência as causas que abraçamos, lutamos pela igualdade de direitos e oportunidades, valorizando as diferenças humanas. **Inovação:** para impulsionarmos transformações dinâmicas e duradouras, inovamos positivamente no presente, contribuindo para criar o futuro. **Movimento:** para movermos pessoas pelo conhecimento, atuamos em educação e desenvolvimento de comunidades, incentivando atitudes protagonistas para o bem comum.

# 2024

## PROPÓSITO

Juntos pela Mobilidade Social

## MISSÃO

Estimulamos a mobilidade social por meio do investimento em iniciativas e organizações que desenvolvem comunidades e fortalecem o protagonismo dos cidadãos.

## VALORES

**Respeito:** Trabalhamos com responsabilidade e empatia pelo próximo, pela coletividade e pelo meio ambiente.

**Equidade:** Atuamos pela garantia de direitos e oportunidades, promovendo a inclusão e valorizando a diversidade humana.

**Perenidade:** Geramos valor no presente, contribuindo para criar um futuro sustentável.



## Linha do Tempo

1979

Início das atividades da Fundação Volkswagen, com foco no atendimento educacional a funcionários da Volkswagen do Brasil e seus familiares.

Formação da última turma de Ensino Fundamental da Escola Volkswagen, administrada pela Fundação.

1983

Ampliação da atuação da Fundação Volkswagen para englobar toda a sociedade civil com suas iniciativas e projetos.

2001

Conclusão do Programa de Bolsas de Estudo a filhos de funcionários, que beneficiou 28.300 alunos.

1999

2009

Início do projeto Costurando o Futuro.

Relançamento do projeto Brincar.

2016





2018

Reestruturação da Fundação e de seus projetos e definição das causas de atuação: mobilidade urbana, mobilidade social e inclusão de pessoas com deficiência.

Lançamento do site oficial da Fundação.

2019

Lançamento dos projetos Carretas do Conhecimento e Cidadania em Movimento.

1ª edição do Prêmio Fundação Volkswagen.

2020

Alteração no nome de Fundação Volkswagen para Fundação Grupo Volkswagen.

Prêmio Zero Project na Áustria, pelo projeto Brincar.

2021

Lançamento dos editais ImpactaMOB, Tração e Fundo Solidário.

Lançamento do Vídeo Institucional da Fundação.

Lançamento do E-commerce da Fundação.

2022

Lançamento do Programa de Voluntariado Corporativo e do Programa de Embaixadores.

2023

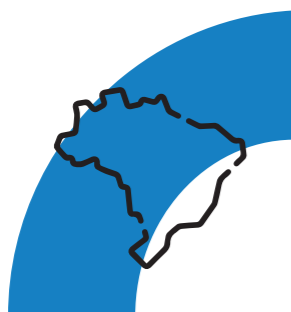
Reorganização da estratégia da Fundação Grupo Volkswagen para mobilidade social.

Lançamento da primeira turma do Projeto CO.DE School.

Diversidade e inclusão tornam-se requisitos estratégicos para todas as iniciativas.

**R\$ 17,2 milhões**

em investimento social; recursos provenientes de patrimônio próprio e das marcas parceiras do Grupo Volkswagen

**350** voluntários envolvidos em ações presenciais e online, em**3.520** horas de voluntariado e mentorias**3.936** pessoas matriculadas e**2.994** certificadas pelos projetos ofertados, sendo**76%** mulheres e**47%** pretos e pardos**12.811** pessoas beneficiadas diretamente**216.538** pessoas beneficiadas indiretamente**50**

municípios contemplados em 8 estados brasileiros

**24**

OSCs beneficiadas por meio de editais

**38** cursos oferecidos para**138** turmas, totalizando**6.139** horas de formação**31**

projetos incentivados apoiados por empresas do Grupo Volkswagen

**21.957**

pessoas atendidas pelas OSCs apoiadas



## Perfil dos Colaboradores

GRI 2-7, 2-8

A Fundação Grupo Volkswagen possui 15 colaboradores. Todos são funcionários da Volkswagen do Brasil, mas atuam com dedicação exclusiva à entidade, e seus salários, encargos e benefícios são reembolsados à montadora. Assim, os mensalistas estão cobertos pelos acordos de negociação coletiva firmados pela Volkswagen do Brasil. Em dezembro de 2023, a instituição possuía seis membros voluntários em seu Conselho de Curadores – dos quais duas conselheiras independentes – e dois membros voluntários no Conselho Fiscal.

Empenhada em refletir o perfil da sociedade brasileira na formação da sua equipe, a Fundação Grupo Volkswagen tem seu quadro de colaboradores formado por 60% de mulheres. A organização tem concentrado seus esforços para que a diversidade de gênero, raça e orientação sexual esteja cada vez mais presente em seu público interno. Ao longo do ano, toda a equipe passou por um ciclo de formações em diversidade, equidade e inclusão oferecido pelo Instituto Diverse. A capacitação consistiu em uma série de encontros e workshops projetados para aprofundar o entendimento sobre a diversidade, capacitando os colaboradores para engajarem com essa temática dentro e fora da Fundação.

### GÊNERO



6

HOMENS



9

MULHERES

### RAÇA



11

BRANCOS



3

PARDOS



1

NEGROS

### ORIENTAÇÃO SEXUAL



11

HETEROSSEXUAIS



2

HOMOSSEXUAIS



2

BISSEXUAIS

### ESCOLARIDADE



1

COM ENSINO MÉDIO/TÉCNICO COMPLETO



2

COM ENSINO SUPERIOR COMPLETO



10

COM ESPECIALIZAÇÃO COMPLETA



2

COM MESTRADO

### FAIXA ETÁRIA



3

21 A 30 ANOS



9

31 A 40 ANOS



2

41 A 50 ANOS



1

51 A 60 ANOS





# ATUAÇÃO E PROJETOS

# 2

## Projetos

GRI 2-6

Em seu compromisso de contribuir para a redução da desigualdade social brasileira, a Fundação Grupo Volkswagen tem dedicado esforços nos últimos anos para promover o debate sobre mobilidade por meio de seus projetos. A Fundação reconhece a interconexão entre as suas causas de atuação até 2023 – **Mobilidade Urbana e Comunidades Sustentáveis e Mobilidade Social e Inclusão** – e entende que a mobilidade urbana desempenha um papel crucial na mobilidade social, pois influencia diretamente o acesso das pessoas a oportunidades econômicas, educacionais, de saúde e sociais. Dessa forma, busca garantir que os cidadãos, independentemente de origem, raça ou gênero, tenham a possibilidade de transitar pela cidade de maneira eficiente e sustentável, promovendo assim mais igualdade de oportunidades e contribuindo para a construção de uma sociedade mais inclusiva e equitativa.

A Fundação continua aprimorando sua abordagem para construir uma sinergia mais robusta com as marcas do Grupo no âmbito de projetos incentivados. Para tal, estão sendo desenvolvidas diretrizes específicas para investimento – de maneira que estejam em linha com a Agenda 2030 –, além do reforço de um sistema de monitoramento por meio da



implementação de um *dashboard* para acompanhamento e avaliação de indicadores dos projetos. Essas medidas visam a não apenas garantir a eficácia dos esforços conjuntos, mas também facilitar a prestação de contas e a transparência em todas as etapas do processo.

Além disso, a Fundação une esforços em parcerias institucionais que visam ao fortalecimento do terceiro setor, reconhecendo sua importância para o alcance de um futuro mais sustentável. Em 2023, a instituição renovou as parcerias com os institutos Rodrigo Mendes e Ayrton Senna e com a organização da sociedade civil Todos pela Educação. Por fim, reforçou a parceria com o Instituto Gerando Falcões para o desenvolvimento do projeto Favela 3D, em São Paulo (SP), que tem como objetivo reestruturar

favelas dentro dos eixos de: moradia digna e urbanismo social; geração de renda e desenvolvimento socioemocional; e desenvolvimento social, promovendo a melhoria da qualidade de vida de seus moradores.

Ao longo das próximas páginas, serão apresentados os resultados dos projetos e programas desenvolvidos ou apoiados pela Fundação Grupo Volkswagen e seus parceiros em 2023.





## MOBILIDADE URBANA E COMUNIDADES SUSTENTÁVEIS

Como parte do compromisso da Fundação Grupo Volkswagen, a causa da Mobilidade Urbana e Comunidades Sustentáveis tem como objetivo incentivar o protagonismo comunitário, visando à construção ativa de cidades que todos desejam e de que precisam. Por meio do apoio a projetos e organizações sociais, a Fundação pretende transformar comunidades em espaços mais sustentáveis, resilientes, humanos e seguros para todas as pessoas, colocando o ser humano como elemento central das discussões sobre mobilidade urbana, reconhecendo que o tema envolve muito mais do que o ir e vir pelas cidades.

Para fomentar o debate sobre o tema nas escolas, a Fundação concentra esforços na capacitação de educadores da rede pública, integrando os temas da mobilidade urbana sustentável ao currículo escolar e ao cotidiano das escolas e suas comunidades. Em paralelo, tem atuado na formação de lideranças, gestores e agentes públicos, contribuindo para a melhoria de políticas públicas de mobilidade e para a resolução de problemas concretos em municípios brasileiros.

Além disso, a Fundação Grupo Volkswagen acredita que negócios de impacto ligados à inovação são catalisadores de transformações para os desafios da mobilidade urbana, e, por isso, tem investido em startups que busquem soluções para tais desafios.

Em 2024, conforme a revisão estratégica de atuação da Fundação Grupo Volkswagen, a causa de Mobilidade Urbana e Comunidades Sustentáveis será descontinuada. As organizações parceiras apoiadas por esta causa receberão suporte financeiro da Fundação ao longo dos próximos dois anos, em um processo gradual e respeitoso de encerramento, para garantir a continuidade e sustentabilidade de seus projetos.



**Mobilidade Urbana e  
Comunidades Sustentáveis**

### DIRECIONADORES

ENERGIAS LIMPAS E ALTERNATIVAS PARA OS MEIOS  
DE TRANSPORTE URBANOS

INCENTIVO À INOVAÇÃO E À TECNOLOGIA EM  
MOBILIDADE URBANA

ESPAÇOS PÚBLICOS MAIS VERDES, ACESSÍVEIS,  
INCLUSIVOS E ACOLHEDORES

INCENTIVO À MOBILIDADE ATIVA



## Cidadania em Movimento

Voltado à educação para mobilidade urbana, o projeto Cidadania em Movimento tem como objetivo a formação complementar de educadores, para que, por meio de suas práticas pedagógicas, possam formar crianças e adolescentes que irão contribuir para a construção de uma sociedade mais sustentável. Em parceria com a Nova Escola, a iniciativa oferece cursos alinhados às competências da Base Nacional Comum Curricular (BNCC), abordando questões que vão desde desenvolvimento urbano, impacto ambiental e convívio em sociedade até a provocação de reflexões sobre empatia, coletividade e cidadania.

Desde 2021, os educadores possuem acesso a quatro cursos autoinstrucionais gratuitos, projetados para apoiá-los a integrar a mobilidade urbana como tema transversal em suas práticas escolares. Esses cursos podem ser aplicados em diversas áreas do conhecimento, adaptando-se à realidade de cada escola e comunidade.

Em 2023, o Cidadania em Movimento ampliou sua oferta, disponibilizando cinco novos conteúdos em formato de reportagem, com o objetivo de apoiar as discussões sobre o tema da mobilidade urbana. Além disso, desenvolveu um banco de atividades, com propostas interdisciplinares que unem diversas áreas do conhecimento para apoio à recomposição de temas básicos fundamentais interrompidos ou em defasagem após dois anos de isolamento social causado pela pandemia de Covid-19. Paralelamente, esses conteúdos abordam o papel da mobilidade urbana no debate sobre desigualdades sociais e raciais, bem como a inclusão de pessoas com deficiência e sua relação com a cidade, estimulando o pensamento crítico dos estudantes acerca desses temas.

Para tornar a discussão ainda mais tangível para os estudantes, a Fundação Grupo Volkswagen promoveu um dia de atividades com professores e alunos do nono ano da Escola Municipal de Ensino Fundamental (EMEF) Celso Leite Ribeiro Filho, em São Paulo (SP). Nesse dia, os alunos tiveram a oportunidade de conhecer três pontos culturais importantes da região: Praça Roosevelt, Teatro Oficina e Parque Augusta. O objetivo era permitir que os estudantes interagissem ativamente com o ambiente, promovendo a conscientização sobre cidadania, acesso e pertencimento à cidade, com o intuito de formar cidadãos mais críticos e atuantes na construção de uma cidade melhor para todos.

### Assista ao vídeo e descubra mais sobre essa experiência imersiva



PROJETO CIDADANIA EM MOVIMENTO APRESENTA





## Confira os cursos oferecidos pelo Cidadania em Movimento:

Meios de transporte e desenvolvimento histórico, conexão entre lugares e particularidades de cada um

[CLIQUE PARA SABER MAIS](#)

Soluções inovadoras para um problema urbano: Mobilidade

[CLIQUE PARA SABER MAIS](#)

Sustentabilidade no transporte: políticas de gestão e de redução de impacto no meio ambiente

[CLIQUE PARA SABER MAIS](#)

Mobilidade e Cidadania: uma abordagem interdisciplinar com metodologias ativas

[CLIQUE PARA SABER MAIS](#)

## Principais resultados no Cidadania em Movimento em 2023



**+ 28 mil** pessoas impactadas pelos conteúdos educativos da plataforma Cidadania em Movimento



**498** certificados emitidos nos cursos online com a Nova Escola



**90** alunos do 9º ano participantes na ação presencial



**475** alunos impactados pela ação





## Mobilidade em Transformação: pessoas que movem cidades

O Mobilidade em Transformação, realizado em parceria com a organização Cidade Ativa, visa a promover um espaço de formação e prototipagem de ações destinadas a transformar a mobilidade urbana. A iniciativa busca aproximar os participantes de discussões sobre diversos temas, tais como mobilidade urbana para além do transporte e mobilidade inclusiva, segura, saudável e sustentável, com o objetivo de capacitá-los para implementar ações transformadoras em suas comunidades.

Desde 2021, o projeto oferece uma formação virtual sobre mobilidade, e, em 2022, além do curso online, introduziu uma frente de assistência técnica, permitindo que os participantes aplicassem seus aprendizados na prática. Em 2023, adicionou-se um novo eixo: o Laboratório de Mobilidade Urbana, um espaço de formação continuada para ex-cursistas, com o objetivo de impulsionar ações desenvolvidas durante o curso.

Por meio de encontros assíncronos e síncronos, aulas gravadas, referências bibliográficas e

atividades práticas, o curso online “Mobilidade em Transformação” chegou à sua terceira edição em 2023. A iniciativa alcançou o dobro de inscrições em relação a 2022, em quase todos os estados do Brasil. A busca por ampliar a diversidade entre os participantes, critério instituído pela Fundação para seleção de beneficiários, também gerou impactos positivos, tornando a experiência do curso ainda mais abrangente e inclusiva.

Para extrapolar o espaço virtual do curso e catalisar uma oportunidade de transformação real da mobilidade urbana, o eixo de Assistência Técnica Mobilidade Urbana selecionou, entre os 46 projetos apresentados ao longo do curso, a proposta “Sistema Cicloviário para o Parque Mambucaba”. Localizado em Angra do Reis (RJ), o bairro de Mambucaba é conhecido pelo uso intenso da bicicleta; porém, é carente de infraestrutura para este modal. A proposta previu o desenvolvimento de um sistema de infraestrutura cicloviária composto por ciclorrotas, ciclofaixas, bicicletários, paraciclos e sinalização vertical e horizontal, além da integração do sistema cicloviário proposto com o sistema de transporte coletivo e o desenvolvimento de





atividades educacionais. As ações foram aplicadas ao longo do ano, contando com o engajamento do poder público, escolas, comércio e comunidade local.

Por fim, o Laboratório de Mobilidade é reflexo do amadurecimento do Mobilidade em Transformação, oferecendo aos participantes de edições anteriores a oportunidade de aprofundar o desenvolvimento das ações propostas no curso, visando à sua implementação real. Um ambiente democrático, para fomentar a inovação e a troca de saberes entre o grupo, buscando ampliar a pauta do direito urbano ao redor do país. Para garantir espaços de troca produtivos, este projeto-piloto contou com a participação de oito ex-cursistas das três edições, que se debruçaram sobre seus projetos em 33 horas de atividade, incluindo workshops de comunicação, urbanismo e políticas públicas, além de uma imersão presencial em Mambucaba, onde puderam conhecer e apoiar de perto as ações da proposta "Sistema Cicloviário para o Parque Mambucaba".



## Principais resultados do Mobilidade em Transformação em 2023

### CURSO

**475** cursistas inscritos, de **184** cidades de **25** estados brasileiros



**63** cursistas formados



**53** projetos de mobilidade urbana realizados, representando **38** cidades



### ASSISTÊNCIA TÉCNICA

**2,2km** lineares de ciclofaixas e **25.000m<sup>2</sup>** de intervenção viária prevista



**540** pessoas envolvidas em **39** atividades de engajamento



**370m<sup>2</sup>** de pinturas lúdicas executadas em frente às escolas



### LABORATÓRIO DE MOBILIDADE URBANA

**8 de 9** participantes concluíram todas as atividades do laboratório



**67%** de participantes mulheres e de pessoas pretas, pardas ou indígenas



**33** horas de encontros oferecidos (ao vivo e presenciais)





## ImpactaMOB: Inovação Aberta em Mobilidade Urbana

Idealizado em parceria com a Artemisia, organização pioneira no apoio a negócios de impacto socioambiental no país, o ImpactaMOB é uma plataforma de inovação aberta cujo objetivo é identificar, testar e validar a efetividade de soluções e tecnologias desenvolvidas por startups e negócios de impacto. Essas soluções visam à resolver problemas sociais relacionados à mobilidade urbana, contribuindo para a melhoria da qualidade de vida de pessoas e para o desenvolvimento de cidades mais inteligentes e inclusivas.

Em sua segunda edição, realizada em 2023, o ImpactaMOB recebeu inscrições de mais de 60 soluções de todas as regiões do país. Após um criterioso processo de seleção, realizado pela Artemisia, Fundação Grupo Volkswagen e demais marcas do Grupo Volkswagen, três negócios foram escolhidos para participar do programa, que inclui etapas de aceleração, investimento e acompanhamento para implementação de seus projetos. Para participar, era necessário que os empreendimentos de impacto já estivessem estabelecidos, estruturados e em operação, atuando em eixos direcionadores definidos pelo ImpactaMOB, que foram revistos para a edição de 2023.

Além dessas iniciativas, em 2023, o ImpactaMOB proporcionou um acompanhamento pós-investimento para a Ecomilhas e a NaPorta,



empresas participantes da edição de 2022. Esse acompanhamento pretende potencializar os efeitos positivos gerados pelo processo de aceleração, possibilitando que as empresas continuem a crescer de forma sustentável e a implementar com sucesso suas soluções inovadoras no campo da mobilidade urbana.

## EIXOS DE ATUAÇÃO

**Pessoas como os principais ativos da mobilidade urbana**

Diminuição das distâncias e/ou desigualdades entre regiões centrais e periféricas e/ou rurais

**Acessibilidade no centro da mobilidade urbana**

Mobilidade logística sustentável e acessível para toda a população

**Mobilidade acessível, segura e sustentável para os(as) trabalhadores(as)**

**Mobilidade urbana integrada ao meio ambiente**

**Melhoria de acesso e qualidade dos transportes públicos coletivos**

**Dados de mobilidade urbana no centro das estratégias e decisões municipais**



## Conheça os projetos acelerados em 2023



### Fleximedical

Focada na democratização do acesso à saúde a partir da transformação de veículos em unidades de atendimento de saúde. As unidades podem abranger atendimentos como: cabines de telessaúde, centros cirúrgicos e salas de tomografia, entre outros.



### Solos

Voltada para a prestação de serviços de logística reversa para grandes empresas e prefeituras, baseados no conceito de micrológica, por meio do uso de veículos de baixa emissão de carbono.



### Livre

A empresa aluga e comercializa acessórios que são instalados na cadeira de rodas para a melhoria da estabilidade e mobilidade do equipamento.

## Principais resultados do ImpactaMOB em 2023



Incremento de renda de **R\$ 1.584,00** por catador/mês apoiados pelo Solos

**60** soluções mapeadas



**67%** dos negócios finalistas liderados por mulheres



**1.677** crianças e adolescentes vacinados pelo Fleximedical em São Bernardo do Campo (SP)



**488 km** de deslocamentos de população em situação de vulnerabilidade social evitados com o consultório móvel da Fleximedical



“

O programa ImpactaMOB teve grande relevância para a SOLOS; primeiramente, pela oportunidade de evoluir com uma demanda na área da tecnologia, com acompanhamento próximo e cuidadoso por parte da equipe da Artemisia. Além disso, o aporte do valor foi de fundamental importância para conseguirmos investir no desenvolvimento do software. O processo de aplicação das ferramentas, como a Teoria da Mudança, e das soluções também foi muito importante para chegarmos em um produto final que atendesse nossas questões, e por acreditarem na SOLOS e no impacto.

**SAVILLE ALVES**

Representante da Solos

”



## MOBILIDADE SOCIAL E INCLUSÃO

Para a Fundação Grupo Volkswagen, os temas de mobilidade social e inclusão são conceitos intrinsecamente ligados, que têm um impacto significativo na construção de sociedades mais justas e equitativas. Nesse sentido, entende-se que uma sociedade verdadeiramente inclusiva permite que, quando todos têm acesso igualitário a educação de qualidade, emprego, serviços de saúde e participação política, entre outros direitos fundamentais, as barreiras que impedem a mobilidade social sejam reduzidas.

Para promover a causa, a Fundação Grupo Volkswagen atua em prol do desenvolvimento de comunidades, fortalecendo organizações sociais e formando cidadãos, por meio do investimento em qualificação profissional, empregabilidade e empreendedorismo, priorizando grupos vulneráveis, como mulheres, jovens e pessoas com deficiência, em regiões onde o Grupo Volkswagen está presente. Além dessa abordagem, a Fundação também apoia projetos de educação inclusiva por meio de formações continuadas a professores, estudantes e suas famílias, além do financiamento de organizações sociais.

A partir de 2024, em função da revisão estratégica da atuação da Fundação Grupo Volkswagen, o apoio ao Projeto Brincar será descontinuado, mas a organização parceira receberá suporte financeiro ao longo dos próximos dois anos, em um processo gradual e respeitoso de encerramento, para garantir a continuidade e sustentabilidade de seu projeto.

### DIRECIONADORES

EDUCAÇÃO PROFISSIONAL E PARA O MUNDO DO TRABALHO  
INCLUSÃO PRODUTIVA, EMPREGABILIDADE E GERAÇÃO DE RENDA  
EDUCAÇÃO INCLUSIVA E PRÁTICAS PEDAGÓGICAS ACESSÍVEIS E INCLUSIVAS  
ASSISTÊNCIA E PROTEÇÃO SOCIAL PARA PESSOAS EM SITUAÇÃO DE ACENTUADA VULNERABILIDADE



**Mobilidade Social e  
Inclusão**



## Carretas do Conhecimento

Em atividade desde 2019, o projeto Carretas do Conhecimento, iniciativa da Fundação Grupo Volkswagen em parceria com o SENAI, oferece cursos de qualificação profissional 100% gratuitos em municípios de São Paulo, Paraná e Rio de Janeiro – localidades onde estão presentes fábricas e unidades de negócio do Grupo Volkswagen. O projeto visa a estimular a profissionalização e a geração de renda de pessoas em situação de vulnerabilidade socioeconômica por meio de formações ministradas em unidades móveis, conhecidas como “escolas sobre rodas” – carretas especialmente adaptadas para servirem como salas de aula, equipadas com toda a infraestrutura necessária.

Todos os cursos oferecidos são cuidadosamente planejados, levando em consideração as características socioeconômicas específicas de cada região onde são implementados. Esses cursos são desenvolvidos em diálogo com as comunidades locais, demonstrando o compromisso da Fundação com a cocriação de soluções junto aos beneficiários. Além disso, o projeto busca promover a mobilidade social por

meio da trabalhabilidade, ou seja, da capacidade de acesso e inserção no mercado de trabalho, proporcionando às pessoas oportunidades tangíveis de desenvolvimento profissional e crescimento pessoal.

A escolha de utilizar carretas como ambientes de aprendizagem móveis é estratégica, pois garante fácil acesso aos alunos, aumentando assim as chances de continuidade nos processos formativos e ampliando as oportunidades de desenvolvimento das comunidades atendidas. Além das aulas regulares, os alunos têm a oportunidade de participar de *workshops* voltados para o aprimoramento de habilidades essenciais para o crescimento profissional, tais como o desenvolvimento de *soft skills*, técnicas de entrevista, elaboração de currículos e vivências sobre o mercado de trabalho.

Outro ponto relevante é a integração entre a Fundação e as demais marcas do Grupo Volkswagen, que é promovida através do engajamento dos colaboradores das empresas no projeto, por meio do seu Programa de Voluntariado. Essa integração permite que



os colaboradores, já inseridos no mercado de trabalho, compartilhem seus conhecimentos e experiências em conversas informais com os alunos.

Por meio das Carretas do Conhecimento, a Fundação Grupo Volkswagen impulsiona a promoção da educação, inclusão social e desenvolvimento sustentável, contribuindo para a mobilidade social e ampliando o acesso ao conhecimento em diversas comunidades atendidas pelo projeto.





### Resultados Carretas do Conhecimento em 2023 (SP)

**28** turmas  gratuitas realizadas

 **2.240** horas de formação


**277** cursistas formados 

 **10** municípios atendidos

Diadema, Matão, Mauá, Santo André, São Bernardo do Campo, São Carlos, São José dos Campos, São Paulo, Taubaté e Vinhedo

### Resultados Carretas do Conhecimento em 2023 (RJ)

 **12** turmas gratuitas realizadas

**968** horas de formação 

 **968** pessoas matriculadas

**122** cursistas formados 

\*As informações sobre o Carretas do Conhecimento Paraná encontram-se na seção "Co-funding e Incentivo Fiscal"



Todo conhecimento transmitido pelos professores e todas as dinâmicas feitas ajudaram a enxergar novas formas de crescer profissionalmente. Sendo este meu maior objetivo: me tornar um profissional extremamente qualificado e um ótimo empreendedor.



Relato de cursista formado no curso de Empreendedorismo, Marketing Digital e *Soft Skills*



## Costurando o Futuro

Lançado em 2009, o Costurando o Futuro é o projeto mais longo da Fundação Grupo Volkswagen. Seu objetivo é promover o empoderamento e a autonomia de empreendedoras e empreendedores na área da costura, oferecendo qualificação técnica e formações voltadas ao planejamento de negócios, como vendas, marketing e atuação em rede, entre outras ferramentas. Além da capacitação, os alunos formados têm a oportunidade de integrar a rede Costurando o Futuro, um grupo de costureiras e costureiros da Região Metropolitana de São Paulo acompanhado pela Fundação, pelo Instituto Focus Têxtil e pela Faculdade Santa Marcelina. Em 2023, o projeto expandiu sua atuação, com turmas abertas na cidade de Resende (RJ).

Assim como no ano anterior, o projeto contou com a mentoria dos estilistas Walter Rodrigues e Agustina Comas, nomes de grande importância do cenário de moda nacional e internacional, além de professores da Faculdade Santa Marcelina. Os alunos também tiveram a oportunidade de participar do Focus

Fashion Summit, um dos principais eventos da indústria da moda do Brasil, possibilitando conexões profissionais e o desenvolvimento de conhecimento sobre a cadeia têxtil.

O projeto também recebe o apoio das marcas do Grupo Volkswagen e fornecedores, que doam resíduos de matéria-prima oriunda de tecidos automotivos, como revestimentos de bancos, cintos de segurança e uniformes usados por colaboradores na linha de produção. Esses materiais passam por um processo de *upcycling* para uso nas aulas, possibilitando que alunos transformem resíduos em novas peças e, assim, contribuam para a economia circular.

Em 2023, em conjunto com os grupos de diálogo da Volkswagen do Brasil, foram lançadas duas novas coleções com foco em diversidade: Entre Laços, inspirado nos carros VW ícones da cultura pop – Fusca e Kombi –, em parceria com o grupo intergeracional Gerações Conectadas, formado por colaboradores de diferentes faixas etárias da empresa; e a linha Elas Aceleraram, que traduz a força e o empoderamento femininos, em parceria com o grupo de diálogo de mesmo



nome, formado por colaboradoras que trazem visibilidade ao tema da equidade de gênero, incentivando a inclusão e ascensão de mulheres na companhia.

O projeto também desenvolveu capas protetivas para utilização em demandas das linhas de produção, em conjunto com a equipe de Qualidade Assegurada da fábrica da Volkswagen do Brasil em Taubaté. Essas capas não apenas fornecem proteção contra acidentes, mas também foram concebidas a partir de preocupações com questões ambientais, utilizando materiais automotivos reciclados. Ao mesmo tempo, ao serem adquiridas de um empreendimento do Costurando o Futuro, a

compra gerou renda para a comunidade atendida.

As costureiras também participaram das comemorações dos 70 anos da Volkswagen do Brasil. Durante os "Family Day" – dias especiais em que as famílias podem visitar as fábricas localizadas em São Bernardo do Campo, Taubaté, São Carlos, Vinhedo e São José dos Pinhais –, 16 artesãs beneficiárias do projeto montaram estandes nos bazares sociais organizados como parte da iniciativa. Nesses estandes, elas puderam expor os produtos confeccionados durante o curso. No total, foram vendidos 336 itens, resultando em uma geração de renda de R\$ 15 mil.

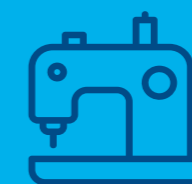
## Resultados Costurando o Futuro 2023

**112** cursistas formados



**521** beneficiários indiretos

**3** municípios atendidos



**456** horas de atividades

Conheça a Loja Fundação Grupo Volkswagen e as linhas de produtos Costurando o Futuro



Elas Aceleram  
[compre aqui](#)

Ubuntu  
[compre aqui](#)

Pride  
[compre aqui](#)

Entre Laços  
[compre aqui](#)

[ACESSE A LOJA](#)



“

O curso foi muito interessante. Tive a oportunidade de conhecer técnicas extraordinárias, o conhecimento de trabalhar no desenvolvimento de peças que eu não conhecia. Foi muito bom o curso. Só tenho que agradecer pela oportunidade. Hoje posso falar que eu tenho outra visão a respeito da sustentabilidade. Meu muito obrigada.

Relato de cursista do projeto Costurando o Futuro

”





## Projeto Brincar

A iniciativa, desenvolvida pela Fundação Grupo Volkswagen em parceria com a Secretaria Municipal de Educação de São Paulo (SME-SP) e concebida e executada pela organização Mais Diferenças, tem como propósito fortalecer o uso da brincadeira como ferramenta pedagógica de aprendizado na Educação Infantil, visando a promover a inclusão de todas as crianças, sejam elas com ou sem deficiência. Por meio de ações de formação continuada para professores e desenvolvimento de práticas pedagógicas acessíveis e inclusivas, bem como ampliação do repertório pedagógico e cultural, o Projeto Brincar concluiu, em 2023, sua sétima e última edição em parceria com a Fundação Grupo Volkswagen.

Durante o ano, a iniciativa envolveu uma série de atividades, incluindo encontros de formação em práticas pedagógicas acessíveis e inclusivas, acompanhamento nas unidades escolares, oficinas, assessorias, articulação e comunicação com a SME-SP e Diretorias Regionais de Educação (DREs), além de apoio às diretorias de ensino.

Além dessas atividades, a equipe da Mais Diferenças contribuiu para a estruturação e planejamento de nove vídeos sobre educação inclusiva na Educação Infantil, com o objetivo de compartilhar boas práticas realizadas nas Unidades de Educação Infantil da cidade de São Paulo. A produção dos vídeos, em diferentes formatos, foi realizada em parceria com a TV Cultura.

Para promover a disseminação de conteúdos relacionados ao brincar, a iniciativa tem produzido, ao longo dos anos, publicações e materiais

didáticos, buscando compartilhar e democratizar o acesso a conhecimentos sobre práticas pedagógicas inovadoras. Destaca-se, nesse sentido, o “Pílulas do Brincar”, que oferece recursos para educadores e pais sobre como integrar o brincar à rotina das crianças, com sugestões que podem ser aplicadas em diversos contextos. Este ano, o Projeto Brincar produziu duas novas “Pílulas do Brincar”.

Além dessas ações, o Projeto Brincar realizou uma intervenção na parede externa do CEU Água Azul, localizado na cidade de Tiradentes, na zona leste de São Paulo, em parceria com artistas, crianças e educadores. Durante uma semana, a parede foi transformada em uma obra interativa, proporcionando uma experiência igualitária para todas as crianças. Utilizando objetos táteis como boias de piscina, volantes de carro e materiais recicláveis, a estrutura foi projetada para estimular diferentes sentidos e promover a interação com texturas, relevos e sons diversos. O projeto foi concebido por Adriana Chung, artista visual e diretora artística, em colaboração com o artista Vando Barbosa dos Santos e a assessoria pedagógica do Projeto Brincar.

**Clique aqui e conheça a série de publicações do Projeto Brincar**



## Resultados Projeto Brincar 2023

**17.719** profissionais alcançados – aumento de **353%** de beneficiários diretos em comparação com a edição de 2022



**98,3%** das educadoras se identificaram como mulheres, **50,25%** se declararam negras (pardas e pretas) e **74,8%** estão na faixa etária dos 35 aos 55 anos

**85,25%** das pessoas alcançadas são professoras, o que representa um crescimento de **29,54%** em relação à edição de 2022



**410.648** beneficiários indiretos, número **275%** superior ao alcançado em 2022. Desses, **28 mil** são profissionais da rede – um crescimento de **26,61%** em relação à edição passada



**1.897** Unidades Educacionais (UEs) alcançadas em colaboração com as **13** Diretorias Regionais de Educação (DREs)

**77%** das escolas alcançadas possuem crianças com deficiência matriculadas





“

Os profissionais participantes da equipe são muito dedicados e com propriedade do trabalho que realizam, sempre oferecendo práticas com perspectivas acolhedoras e criativas, sempre dispostos a realizar ações em conjunto, multiplicando saberes. Parabéns a todos pelo trabalho magnífico que realizam!

”

Relato de profissional de uma das Diretorias Regionais de Educação

“

Os documentários, livros e vídeos usados no curso foram enriquecedores na minha ampliação de aprendizagens. Foi tudo muito bem arquitetado e de acordo com a temática do curso.

”

Relato de professora participante do projeto Brincar

“

Essa Jornada Pedagógica foi de grande importância para minha formação e irá me ajudar muito na minha prática como professora no cotidiano da Unidade Educacional.

”

Relato de professora participante do projeto Brincar



## Tração – Edital para Impulsão de Organizações Sociais

Desenvolvido pela Fundação Grupo Volkswagen em parceria com o Centro Integrado de Estudos e Programas de Desenvolvimento Sustentável (CIEDS), o Projeto Tração teve duração de maio de 2022 a agosto de 2023. Seu propósito primordial é fortalecer organizações da sociedade civil (OSCs) por meio de formações que visam ao aprimoramento de seus processos de gestão, estruturação operacional e expansão do impacto social em regiões estratégicas nos estados do Rio de Janeiro, São Paulo e Paraná, onde estão situadas fábricas e unidades de negócio do Grupo Volkswagen.

Inicialmente, em 2022, o projeto selecionou 28 OSCs por meio de um edital. Essas organizações participaram de um programa de formação abrangente, que incluiu temas como gestão financeira, captação de recursos, marketing, comunicação e aspectos jurídicos – todos essenciais para o crescimento e desenvolvimento das organizações do terceiro setor. Adicionalmente, foi promovido um fórum de atividades que proporcionou aos participantes a oportunidade de compartilhar experiências e conhecimentos relacionados aos seus projetos, estabelecendo uma valiosa rede de colaboração entre as instituições. Ao final dessa fase, os participantes elaboraram planos de desenvolvimento organizacional baseados nos conhecimentos adquiridos durante o programa.

Em seguida, em 2023, 14 das 28 instituições foram selecionadas para avançar para a segunda etapa do projeto. Essa fase foi marcada pelo impulsão e aceleração das OSCs que demonstraram maior potencial

de impacto, tendo sido selecionadas duas organizações por polo de atuação da Fundação Grupo Volkswagen. Nessa etapa, as organizações puderam implementar na prática os planos desenvolvidos na fase anterior, contando com um aporte financeiro de R\$ 21 mil oferecido pela Fundação, além de mentorias individualizadas, projetadas para apoiar a implementação dos planos e promover um impacto positivo nas comunidades onde estão inseridas.

A iniciativa conta com uma abordagem inovadora, que reconhece e potencializa as capacidades das organizações para gerar impactos transformadores. Assim, a Fundação Grupo Volkswagen reafirma seu compromisso com o fortalecimento do terceiro setor, apoiando as organizações na promoção do desenvolvimento social comunitário por meio da consolidação de seus processos institucionais internos, operacionais e de governança. Esse apoio visa a gerar maior eficácia no impacto social nas regiões onde atuam.







## Resultados do Edital Tração 2023



**R\$ 294 mil** investidos para apoio e desenvolvimento dos Planos de Desenvolvimento Organizacional



**100%** das organizações apresentaram aumento na captação de recursos após participação no Tração

**14** Planos de Desenvolvimento Organizacional apoiados em **10** municípios distribuídos em **3** estados (Rio de Janeiro, São Paulo e Paraná)



**720** horas de mentorias



**100%** das organizações apresentaram aumento de beneficiários diretos e indiretos





Conheça as 14 organizações que participaram da fase 2, de impulsionamento, do Edital Tração

Associação Barrense Amigos dos Animais

Associação Cultural ARTEMAGIA

Pequeno Cotelengo do Paraná - Dom Orione

Fantástica Associação de Ginástica Rítmica

Casa Transitória dos Servidores de Maria

ASSOCIAÇÃO DE PROMOÇÃO HUMANA E RESGATE DA CIDADANIA "Associação Padre Leo Commissari"

Associação Viver Melhor do Jardim Miriam

GFWC CrêSer

Proara Projeto Araci

Associação Cultural Estação do Circo - ACEC

TAP Global

Espaço Cultural Casa do Pavão

EMAÚS IGUALDADE NO BRASIL

Instituto de Valorização, Inclusão e Desenvolvimento da Criança e do Adolescente



Apoiar o desenvolvimento institucional e o planejamento para a sustentabilidade de organizações sociais é de extrema importância para que o trabalho de base territorial, que alcança diretamente as pontas, possa acontecer, e são essas ações que efetivamente contribuem para a diminuição das desigualdades. O Tração é um programa potente porque parte dessa proposta com a sensibilidade da escuta ativa. Ouvir as necessidades de cada uma delas, entendendo o que as diferencia e o que as torna únicas.

CAROLINA MONTEIRO RODRIGUEZ  
Mentora





## CO.DE SCHOOL: Academia de Programação e Desenvolvimento

Fruto da parceria entre a Fundação Grupo Volkswagen e o SENAI-SP, o CO.DE School é um projeto de educação que tem como objetivo principal incentivar a empregabilidade de jovens e adultos por meio de capacitação em programação (*coding*) e desenvolvimento. A iniciativa está em linha com o aquecimento do mercado de Tecnologia da Informação, que ainda carece de profissionais em todos os setores econômicos, situação que deve se ampliar nos próximos anos.

Em consonância com os valores de diversidade e inclusão social cultivados pela Fundação, o CO.DE priorizou a participação de pessoas pertencentes a grupos minorizados (mulheres, pretos, pardos, indígenas, pessoas com deficiência e pessoas da comunidade LGBTI+, além daquelas com menor renda familiar per capita.

Ao todo, 73 pessoas concluíram todos os módulos do projeto, participando de formações totalmente presenciais e gratuitas realizadas de segunda a sexta-feira, no período noturno, ao longo de aproximadamente 13 meses, nas instalações

da Escola SENAI Paulo Skaf, localizada em São Caetano do Sul (SP). O curso teve uma carga horária de 700 horas, incluindo 600 horas em Programação Full Stack, 40 horas em Java para Mobile Android e 60 horas em Kotlin Mobile Android. Além das aulas, os alunos participaram de oficinas que abordaram temas como elaboração de currículos, vivências sobre o mercado de trabalho e dinâmicas sobre processos seletivos, bem como rodas de conversa nos temas de diversidade e gênero. Também foi oferecido um "book" de fotos profissionais para cadastro em redes com alta empregabilidade.

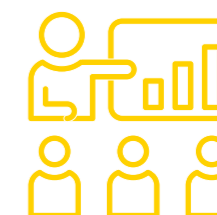
O CO.DE também contou com a colaboração e o comprometimento de profissionais da Volkswagen do Brasil, Volkswagen Caminhões e Ônibus e Volkswagen Financial Services, empresas do Grupo Volkswagen que integram a governança da Fundação. Esses profissionais não apenas contribuíram para a construção do conteúdo do curso, mas também desempenharam papéis essenciais como mentores ao longo de todo o projeto, fornecendo orientação valiosa e apoio individualizado aos participantes. Além disso, parte dos alunos está sendo empregada pelas marcas do Grupo.

## Principais resultados do Projeto Tração 2023



**73** alunos formados pela CO.DE School

**26** mentores, colaboradores das marcas do Grupo Volkswagen



**700** horas de formação em programação e *coding*

**17** alunos contratados por parceiros da FGVW e empresas do Grupo Volkswagen no Brasil





Gostaria de expressar minha imensa felicidade em fazer parte da equipe da VWCO e, especialmente, em participar do incrível projeto CO.DE. Desde o meu primeiro dia aqui na VWCO, tenho sido recebido com calorosas boas-vindas e apoio inigualável de todos os membros da equipe. A cultura inclusiva e o ambiente colaborativo da VWCO tornam o trabalho aqui uma experiência verdadeiramente gratificante.

Além disso, gostaria de estender meu profundo agradecimento à Fundação Grupo Volkswagen pela oportunidade de participar do projeto, que não apenas me permitiu desenvolver minhas habilidades técnicas, mas também me desafiou a crescer profissionalmente e a contribuir para soluções inovadoras.

Estou genuinamente entusiasmado com o que o futuro reserva para nós nesta jornada emocionante. Juntos, tenho certeza de que alcançaremos grandes feitos e deixaremos uma marca positiva no mundo da tecnologia.

**LEONARDO DA SILVA SANTOS,**

Aluno do CO.DE School empregado pela Volkswagen Caminhões e Ônibus





## FUNDO SOLIDÁRIO

O Fundo Solidário é uma iniciativa da Fundação Grupo Volkswagen em parceria com o Instituto Diverse, com o propósito de selecionar e apoiar Organizações da Sociedade Civil de Base Comunitária Sem Fins Lucrativos de pequeno e médio porte. O objetivo principal é auxiliar essas organizações a expandirem seus esforços em ações de assistência e proteção social em territórios e comunidades em situação de vulnerabilidade socioeconômica, em um dos oito municípios de atuação do Grupo Volkswagen.

Durante o ano de 2023, cada organização selecionada recebeu uma doação de até R\$ 60 mil, totalizando R\$ 480 mil em repasses. Para se qualificar para o processo de seleção, as organizações precisaram atender a critérios específicos de diversidade, tanto em sua equipe executora quanto em relação aos beneficiários. Além disso, era necessário apresentar uma proposta de uso do recurso doado, alinhada a uma das seis linhas de aplicação descritas no edital, apresentadas ao lado:

### Linhas de Aplicação do Edital Fundo Solidário

Insegurança alimentar e nutricional

Empregabilidade

Oficinas Formativas ou Socioeducativas

Vestimentas, higiene e limpeza

Adaptação residencial

Adequação ou equipagem de espaços para Convivência Familiar ou Comunitária da Organização

Cada projeto contemplado teve um período de execução de três meses. No entanto, a Fundação estabeleceu um relacionamento contínuo com cada organização ao longo de um ano. Assim, além do suporte inicial, as organizações foram apoiadas com um recurso adicional para a realização de eventos em quatro campanhas solidárias: Páscoa, Inverno, Dia das Crianças e Natal. Essa abordagem permitiu uma assistência mais abrangente e contínua às comunidades beneficiadas.



## OUTRAS INICIATIVAS

### Campanhas Solidárias

Em 2023, a Fundação Grupo Volkswagen reforçou seu compromisso social, promovendo campanhas destinadas a apoiar comunidades em situação de vulnerabilidade socioeconômica. Complementares às suas atividades, a instituição direcionou recursos para ações ágeis e pontuais e campanhas solidárias. Abaixo, destacamos algumas dessas iniciativas:

#### Páscoa Solidária

A iniciativa de Páscoa engajou colaboradores e colaboradoras do Grupo Volkswagen em uma campanha de doação de recursos financeiros, que foram revertidos em ovos de chocolate, bombons, colombas e outros itens, distribuídos a crianças, adolescentes e suas famílias. Além disso, a Fundação fez um aporte adicional, totalizando mais de R\$ 77 mil direcionados para a campanha. Ao todo, mais de 1.700 famílias foram beneficiadas por essa ação.

#### Inverno Solidário

A ação mobilizou colaboradoras e colaboradores do Grupo Volkswagen e toda a sociedade para

a doação de recursos financeiros que foram convertidos em cobertores, toucas, luvas e outros itens, tornando a estação mais acolhedora e amena para crianças, adolescentes e seus familiares. Ao todo, mais de 1.100 famílias foram beneficiadas pelas oito organizações sem fins lucrativos escolhidas pelo edital Fundo Solidário 2022. Cada uma dessas organizações fez questão de criar seu próprio evento de entrega de doações.

Para cada R\$ 1 doado à Campanha de Inverno, a Fundação doou mais R\$ 1, chegando a R\$ 18 mil mobilizados somente com essa estratégia. Além disso, a FGVW complementou esse montante com mais recursos próprios, superando os R\$ 79 mil direcionados para a ação.

#### Dia das Crianças

A ação mobilizou colaboradoras e colaboradores do Grupo Volkswagen e doadores da sociedade civil para o direcionamento de recursos financeiros, que foram convertidos em brinquedos e na organização de eventos em celebração ao Dia das Crianças. Ao todo, mais de 1.200 famílias participaram das atividades. Foram mais de R\$ 69 mil direcionados para a ação.



#### Campanha Natal Solidário

Em dezembro, a Fundação Grupo Volkswagen realizou a Campanha Natal Solidário, mobilizando colaboradoras e colaboradores do Grupo Volkswagen para a doação de cartões-alimentação a famílias em situação de vulnerabilidade socioeconômica. Ao todo, 1.736 famílias atendidas por oito organizações sem fins lucrativos localizadas em comunidades próximas à Volkswagen do Brasil, Volkswagen



Caminhões e Ônibus e Volkswagen Financial Services receberam cartões carregados com a quantia de R\$150,00. Além da doação voluntária dos colaboradores, a Fundação destinou recursos próprios para a realização da campanha.

### **Apoio às vítimas de tragédias climáticas**

A Fundação Grupo Volkswagen doou R\$ 100 mil ao Instituto Gerando Falcões para ajudar as vítimas das chuvas intensas no litoral norte de São Paulo. Os recursos foram destinados à aquisição de alimentos, água potável, produtos de higiene pessoal, roupas e outros itens essenciais, que foram distribuídos por ONGs parceiras do Instituto nos municípios afetados, incluindo São Sebastião, Bertioga, Guarujá, Ilhabela, Caraguatatuba e Ubatuba.

### **Doação emergencial à Casa Neon Cunha**

Para apoiar a manutenção das atividades de acolhimento, abrigo e apoio psicossocial e jurídico à população LGBTI+ em situação de vulnerabilidade da ONG Casa Neon Cunha, a Fundação Grupo Volkswagen doou R\$ 70 mil à instituição em 2023. Com atuação em São Bernardo do Campo (SP) e no Grande ABC Paulista, a organização também recebeu apoio da Volkswagen do Brasil por meio de um programa de mentoria idealizado pela área de Diversidade e Inclusão da empresa, em parceria com seu grupo de diálogo Colorindo, constituído por colaboradores voluntários interessados em agir em prol da causa LGBTI+. A iniciativa conta com a coordenação da ONG Parceiros Voluntários e tem como objetivo aprimorar o planejamento financeiro e a captação de recursos da Casa Neon Cunha.

### **Eventos**

A Fundação Grupo Volkswagen sabe da importância de participar ativamente de fóruns e eventos voltados para o terceiro setor como uma das maneiras de fortalecer e aprofundar seus laços com outras instituições e contribuir para debates sobre investimento social privado, bem como sobre o papel das fundações e organizações empresariais na luta pela redução das desigualdades no país.

### **Parque da Mobilidade Urbana**

Considerado o principal evento sobre mobilidade urbana da América Latina, a conferência reuniu mais de 120 especialistas com o propósito de debater ações que resultem na transformação das cidades em espaços urbanos mais inteligentes, democráticos e sustentáveis, por meio de melhorias nas condições de mobilidade e infraestrutura dos sistemas de transporte. O Diretor-Superintendente da Fundação Grupo Volkswagen, Vitor Hugo Neia, participou do painel "O Poder das Redes de Cooperação para Avançar Projetos de Mobilidade". Nele, compartilhou as experiências da Fundação em sua atuação na causa da Mobilidade Urbana e Comunidades Sustentáveis.



### Impact Morning: Empreendedorismo Feminino e Economia Verde

Promovido pelo Impact HUB, um importante impulsionador de negócios de impacto social no Brasil, o evento enfatizou o papel das mulheres empreendedoras na busca pela equidade de gênero e no incentivo a uma nova geração de lideranças femininas. Além disso, destacou a relevância da economia verde para a sustentabilidade nas práticas comerciais. A Fundação Grupo Volkswagen marcou presença, representada por Sandra Viviani, Analista de Responsabilidade Social responsável pelos projetos relacionados à causa da Mobilidade Social e Inclusão. Ela participou de uma roda de conversa sobre a integração de oportunidades da economia verde em programas de empreendedorismo feminino de base, destacando o Projeto Costurando o Futuro como exemplo da interseção entre o apoio ao empreendedorismo feminino e a sustentabilidade.

### Social Business Day

Idealizado por Muhammad Yunus, Prêmio Nobel da Paz e idealizador do Yunus Center, a 13ª edição do encontro global anual reuniu especialistas, líderes de negócios sociais e empreendedores de mais de 30 países para discussões sobre o tema "Guerra, Paz e Economia: Futuro da Humanidade" e para compartilhar experiências de ações que realizam para um futuro mais justo e sustentável. O Diretor-Superintendente da Fundação foi porta-voz do Brasil em uma plenária em que os principais países atuantes no tema apresentaram seus desafios, oportunidades, aprendizados e reflexões, destacando a importância dos negócios sociais para reduzir as desigualdades sociais brasileiras.

### Programa de Reconhecimento da Volkswagen do Brasil

A Fundação Grupo Volkswagen foi premiada na 20ª edição do Programa de Reconhecimento, premiação que reconhece e celebra iniciativas de destaque na Volkswagen do Brasil. A organização foi reconhecida na categoria "Sustentabilidade ESG" pelo projeto CO.DE School: Academia de Programação e Desenvolvimento. Ao todo, 18 iniciativas foram premiadas, selecionadas entre 740 inscrições.







## Iniciativas Integradas ao Grupo Volkswagen

### PROGRAMA DE VOLUNTARIADO

Em colaboração com as marcas do Grupo Volkswagen do Brasil, a Fundação Grupo Volkswagen promove o Programa de Voluntariado. A iniciativa incentiva conexões entre as colaboradoras e colaboradores das marcas e as organizações sociais parceiras da Fundação, em atividades presenciais ou online. Tais ações reforçam o compromisso das empresas com as comunidades vizinhas de suas unidades de negócio.



Ao longo de 2023, as ações presenciais foram realizadas nos municípios de São Bernardo do Campo, Taubaté, São Carlos, Salvador, São Paulo, Vinhedo, Resende e São José dos Pinhais, com foco em atividades de zeladoria em Organizações Sociais. Nelas, os voluntários atuaram diretamente na melhoria dos espaços das OSCs.

Simultaneamente, foram realizadas ações de mentoria por meio dos programas Carretas do Conhecimento e CO.DE. School. Os voluntários participaram de conversas mediadas com os alunos das iniciativas, concentrando-se no desenvolvimento de *soft skills*. Durante esses encontros, compartilharam suas trajetórias profissionais e discutiram competências socioemocionais.



**31** ações realizadas



**2.766** beneficiados



**350** voluntários envolvidos



**3.520** horas de voluntariado em atividades presenciais, online e mentorias



**8** organizações beneficiadas, além das Carretas do Conhecimento



Aumento de **93%** na participação de voluntários, incluindo acompanhantes, em relação ao ano anterior



Aumento de **122%** na participação em horas de voluntários em relação ao ano anterior

“

Mais de 30 pessoas se engajaram e participaram da roda de conversa sobre as violências nas escolas e sobre como elas podem participar mais ativamente de políticas públicas. Foi um momento que possibilitou entender o por que existem essas formas de violência física, moral, contra o professor... um problema que é crônico e cíclico no Brasil todo e que a comunidade sozinha não consegue vencer. E com a união da comunidade, das empresas e políticos formamos um grupo maior e mais forte para combater qualquer tipo de violência.

”

**MARCIO TARGA**

Voluntário da Fundação e Gerente Financeiro da LM Mobilidade

“

É gratificante saber que podemos ajudar pessoas que estão tão próximas de nós. Um dia como o de hoje nos ajuda muito a ter essa visão, sair da caixa e perceber cada vez mais pessoas conectadas no mesmo propósito.

**ALISSON FÜHR**

Gerente de Planejamento Logístico e Qualidade do PAC

”

## CO-FUNDING E INCENTIVO FISCAL

Na Fundação, as parcerias em formato de *co-funding* ocorrem quando a entidade colabora com as empresas do Grupo Volkswagen, unindo esforços de forma estratégica e sinérgica em projetos comuns. A Fundação contribui com seu conhecimento técnico e recursos humanos para coordenar iniciativas de responsabilidade social financiadas pelas empresas do Grupo. Em 2023, R\$ 6,3 milhões foram investidos em ações dentro desse escopo.

No estado do Paraná, por meio da utilização de incentivo fiscal do Programa Paraná Competitivo, foram apoiados dois projetos: Carretas do Conhecimento e o Programa Empreendedorismo Sustentável Miringuava Movimento Viva Água.

O projeto Carretas do Conhecimento é uma iniciativa em parceria com a Volkswagen do Brasil e o SENAI-PR, em atividade desde 2019. Em 2023, foram formados 1.289 alunos, de 47 municípios, em 102 turmas de cursos de confecção, informática, instalações elétricas, automação, manutenção de motocicletas, mecânica automotiva, mecânica industrial, panificação, refrigeração e soldagem, realizados em dez escolas móveis.

Com o Programa de Empreendedorismo Sustentável Miringuava, a entidade teve como objetivo impulsionar e apoiar o empreendedorismo com impacto social positivo na Bacia do Rio Miringuava, com foco na administração de apoio financeiro e gestão para 12 empreendedores e negócios localizados ou que atuam na região. Ao todo, o Programa contou com 840 horas de

formação e 78 horas de mentoria; 31 empreendimentos foram impactados por um investimento de R\$ 600 mil nos negócios da região (totalizando R\$ 1 milhão investidos em toda a iniciativa com recursos da Volkswagen do Brasil), além de contrapartida espontânea de R\$ 266 mil oriundos de empreendedores. Além disso, o Programa engloba cadeias e mercados de agricultura sustentável e turismo responsável, com o propósito de promover o desenvolvimento territorial.





## Comunicação da Fundação Grupo Volkswagen

Ao longo do ano, a Fundação Grupo Volkswagen desenvolveu uma série de ações de comunicação com o objetivo de ampliar o reconhecimento sobre a entidade e envolver tanto os colaboradores do Grupo Volkswagen quanto a sociedade em geral. Tais ações refletem o compromisso da instituição em promover transparência, fomentar o engajamento e disseminar suas iniciativas, compartilhando informações relevantes e incentivando o envolvimento de pessoas e instituições em atividades sociais significativas.

### Destaques da Comunicação 2023



**66.468**

seguidores entre as três redes da Fundação Grupo Volkswagen

**127,22%**

de aumento no número de seguidores no Instagram



Lançamento do **videocast**

Lançamento de duas novas linhas da loja Fundação Grupo Volkswagen:

**Elas Aceleraram e Entre Laços**

Aproximadamente

**R\$ 14,5 milhões**

em retorno de mídia e imprensa



**1,2 mi**

de pessoas alcançadas no Instagram



**783 mil**

pessoas alcançadas no Facebook





## Podcast Vida em Movimento

Em 2023, a Fundação Grupo Volkswagen lançou a quarta temporada do podcast "Vida em Movimento". O programa convida especialistas a discutirem temas relacionados às causas apoiadas e promovidas pela entidade, incentivando os ouvintes a se engajarem em prol de causas sociais. Neste ano, o podcast passou a ter um novo formato: agora os espectadores podem acompanhar os episódios em videocasts.



### VIDA EM MOVIMENTO

#### O podcast da Fundação Grupo Volkswagen

#### DIVERSIDADE E INCLUSÃO

##### Natassia Bertoncello

Consultora Sênior de RH e liderança do Grupo Elas Aceleram da Volkswagen do Brasil

##### Josmair Paiva

Comprador e liderança do Grupo Colorindo da Volkswagen do Brasil

##### Victor Siqueira Peccin

Gestor de Unidade Vave e integrante do Grupo Sem Limites da Volkswagen do Brasil

##### Camila Anastácio de Araujo

Preparadora de Projetos da Ferramentaria e Co-líder do Grupo Nós da Volkswagen do Brasil

##### Thiago Santucci de Almeida

Diretor de Investimentos da Volkswagen Previdência Privada e integrante do Grupo Gerações Conectadas da Volkswagen do Brasil

[Clique para assistir](#)[Clique para assistir](#)[Confira a temporada completa](#)

#### UPCYCLING, ECONOMIA CIRCULAR E PROJETO COSTURANDO O FUTURO

##### Sandra Viviani

Analista de Responsabilidade Social da Fundação Grupo Volkswagen

##### Priscila Rocha

Executiva de Sustentabilidade da Volkswagen Caminhões e Ônibus

[Clique para ouvir](#)

#### MOBILIDADE SOCIAL E ODS/ONU

##### Melissa Pimentel

Conselheira Independente da Fundação Grupo Volkswagen

##### Petrina Santos

Gerente Executiva de ESG e Sustentabilidade da Volkswagen Financial Services Brasil



## Programa de Embaixadores da Fundação Grupo Volkswagen

Com o objetivo de compartilhar informações sobre a Fundação Grupo Volkswagen e o terceiro setor, promover intercâmbios, aproximar e engajar os colaboradores do Grupo Volkswagen, o Programa de Embaixadores alcançou mais de 100 participantes em seu terceiro ano desde sua criação. Através de um grupo dedicado à troca de informações, os embaixadores puderam acompanhar de perto as atividades da Fundação, possibilitando o compartilhamento dessas informações com seus colegas, ampliando assim o alcance das ações dentro do Grupo Volkswagen.





## Alinhamento com os Objetivos de Desenvolvimento Sustentável

A Fundação Grupo Volkswagen se dedica a promover iniciativas alinhadas com os Objetivos de Desenvolvimento Sustentável (ODS) estabelecidos pela Organização das Nações Unidas (ONU). Tais objetivos representam uma agenda global que visa a alcançar um futuro mais sustentável até 2030, incentivando empresas, governos e organizações da sociedade civil a abordarem questões urgentes como pobreza, fome, desigualdade, educação, emergência climática, saúde, bem-estar e igualdade de gênero, entre outros.

Ao unir esforços para promover esses objetivos globais por meio de suas ações e projetos, a Fundação reitera seu compromisso de fazer a diferença na busca por um mundo melhor. Na tabela a seguir, demonstramos como os projetos estão alinhados com os ODS.

### ODS Prioritários





## Ações e Projetos

Cidadania em Movimento (Plataforma Associação Nova Escola)	4 EDUCAÇÃO DE QUALIDADE	11 CIDADES E COMUNIDADES SUSTENTÁVEIS	17 PARCERIAS E MEIOS DE IMPLEMENTAÇÃO					
Tração – Edital para Impulsionamento de Organizações Sociais	10 REDUÇÃO DAS DESIGUALDADES							
Mobilidade em transformação: pessoas que movem cidades	4 EDUCAÇÃO DE QUALIDADE	11 CIDADES E COMUNIDADES SUSTENTÁVEIS						
Costurando o Futuro	5 IGUALDADE DE GÊNERO	10 REDUÇÃO DAS DESIGUALDADES	12 CONSUMO E PRODUÇÃO RESPONSÁVEIS					
Carretas do Conhecimento (SP e RJ)	4 EDUCAÇÃO DE QUALIDADE	8 TRABALHO DECENTE E CRESCIMENTO ECONÔMICO						
Projeto Brincar	4 EDUCAÇÃO DE QUALIDADE	10 REDUÇÃO DAS DESIGUALDADES	17 PARCERIAS E MEIOS DE IMPLEMENTAÇÃO					
CO.DE School: Academia de Programação e Desenvolvimento	4 EDUCAÇÃO DE QUALIDADE	5 IGUALDADE DE GÊNERO	8 TRABALHO DECENTE E CRESCIMENTO ECONÔMICO					
ImpactaMOB	7 ENERGIA LIMPA E ACESSÍVEL	9 INDÚSTRIA, INOVAÇÃO E INFRAESTRUTURA	10 REDUÇÃO DAS DESIGUALDADES	11 CIDADES E COMUNIDADES SUSTENTÁVEIS	12 CONSUMO E PRODUÇÃO RESPONSÁVEIS	13 AÇÃO CONTRA A MUDANÇA GLOBAL DO CLIMA	17 PARCERIAS E MEIOS DE IMPLEMENTAÇÃO	





# GOVERNANÇA E TRANSPARÊNCIA

GRI 2-9, 2-10, 2-11, 2-12, 2-17, 2-19, 2-20, 2-28

# 3

A Fundação Grupo Volkswagen prioriza a transparência em seus dados e ações, adotando as melhores práticas de governança corporativa como base de sua atuação. Em 2023, sua estrutura é composta pelo Conselho de Curadores, órgão máximo de deliberação, que é formado por seis membros com mandato de três anos; o Conselho Fiscal, responsável pela supervisão, regulação e fiscalização do uso do patrimônio, composto por dois membros também com mandato de três anos; e a Diretoria Executiva, encarregada da administração da Fundação, constituída por quatro membros com mandato indeterminado. Os membros do Conselho de Curadores, exceto por duas Conselheiras Independentes, e do Conselho Fiscal são executivos da Volkswagen do Brasil, Volkswagen Caminhões e Ônibus e Volkswagen Financial Services. Todos dedicam parte de seu tempo de forma pro bono para a Fundação. A Diretoria Executiva é remunerada pela Fundação mediante cessão de executivos da Volkswagen do Brasil com atuação dedicada à entidade.

Atenta às discussões acerca das melhores práticas ESG para o terceiro setor, a Fundação Grupo Volkswagen mantém sua participação no Grupo de Institutos, Fundações e Empresas (GIFE), associação de investidores sociais privados do Brasil, para contribuir com as discussões relativas ao fortalecimento da filantropia e do Investimento Social Privado (ISP) no país.



## Ética e Integridade

GRI 2-12, 2-13, 2-15, 2-16, 2-17, 2-19, 2-23, 2-24, 2-25, 2-26, 2-27

A Fundação Grupo Volkswagen atua em consonância com o [Código de Conduta](#) adotado pelo Grupo Volkswagen, que estabelece diretrizes de ética e integridade a serem seguidas em todas as suas áreas de atuação e relacionamentos. Tais diretrizes se aplicam a beneficiários, colaboradores, parceiros, fornecedores, clientes e demais envolvidos.

O Código de Conduta é uma ferramenta essencial para o sucesso contínuo do Grupo e de suas marcas, sendo uma orientação fundamental para o trabalho diário da Fundação. Sua atualização ocorre de acordo com os regulamentos internos da empresa e externos, como acordos trabalhistas e legislações nacionais e internacionais vigentes. Seu cumprimento é fiscalizado pela auditoria interna da Volkswagen do Brasil e pelas áreas responsáveis por sua aprovação.

A Fundação possui outras políticas que contribuem, em conjunto com o Código de Conduta, para assegurar a conformidade com as orientações do Grupo, tais como o seu [Estatuto Social](#). Essas orientações se aplicam tanto às atividades internas, como compras, pagamentos e contratação de serviços, quanto às atividades realizadas por seus parceiros nos projetos apoiados pela Fundação. Todos os custos e prestação de contas são acompanhados detalhadamente, baseando-se no orçamento inicial aprovado.



## Gestão da Fundação Grupo Volkswagen

GRI 2-9, 2-10, 2-11

Confira a estrutura do Conselho de Curadores, do Conselho Fiscal e da Diretoria Executiva da Fundação Grupo Volkswagen em 31 de dezembro de 2023:

### Conselho de Curadores<sup>1</sup>



**Douglas Pereira<sup>2</sup>**

Presidente  
Volkswagen do Brasil



**Henrique Araújo**

Vice-Presidente  
Volkswagen do Brasil



**Silene Chiconini**

Conselheira  
Volkswagen do Brasil



**Livia Simões**

Conselheira  
Volkswagen Caminhões e Ônibus



**Rodrigo Capuruço**

Conselheiro  
Volkswagen Financial Services



**Andreia Marques**

Conselheira independente



**Melissa Pimentel**

Conselheira Independente

1. A seleção e nomeação do Conselho de Curadores é realizada pela Volkswagen do Brasil; a do Conselho Fiscal é realizada pelo Conselho de Curadores por atribuição estatutária.

2. A função do Conselho de Curadores é de cunho deliberativo e não de atuação profissional. O presidente da Fundação é VP de RH da Volkswagen do Brasil. O maior executivo da Fundação é o Diretor de Administração e Relações Institucionais.



**Conselho Fiscal**



**Luis Fabiano Alves Penteado**

Presidente  
Volkswagen Financial Services



**Marcio Chelles**

Conselheiro  
Volkswagen do Brasil

**Diretoria Executiva**



**Vitor Hugo Neia**

Superintendência  
Volkswagen do Brasil



**Jeniffer Caroline Luiz (delegação)**

Diretoria de Administração e  
Relações Institucionais  
Volkswagen do Brasil



**Ricardo Kronemberger**

Diretoria de Controladoria e  
Contabilidade  
Volkswagen do Brasil



**Thiago de Almeida Santucci**

Diretoria de Finanças  
Volkswagen do Brasil



## Gestão Financeira

GRI 2-2, 2-3

A Fundação Grupo Volkswagen foi estabelecida em 1979, quando a matriz alemã realizou um investimento inicial de 1 milhão de marcos alemães que proporcionou a constituição da entidade. Atualmente, a organização é mantida com os rendimentos do seu fundo patrimonial, com uma estrutura própria de gestão financeira que se dedica a administrar esses recursos de forma segura, rentável e sustentável.

Em 2023, a Fundação seguiu a estratégia adotada em 2022 de manter a carteira 100% alocada em renda fixa, sendo 85% em títulos pós-fixados e 15% em pré-fixados. O resultado atingiu um retorno nominal de 13,16%, equivalente a 107% do CDI.

No ano, foram investidos mais de R\$ 10 milhões em recursos próprios nas iniciativas sociais da Fundação. Além disso, ao longo do ano, a Fundação geriu R\$ 6,3 milhões a partir de projetos realizados via *co-funding*, em parcerias realizadas de forma estratégica e sinérgica com as marcas do Grupo Volkswagen do Brasil.

Desde 2021, a Fundação possui uma plataforma de doação, inicialmente voltada para o público interno, como colaboradores do Grupo Volkswagen – e, em 2022, ela foi aberta para o público externo, que desde então tem a oportunidade de ser parte integrante da transformação social que

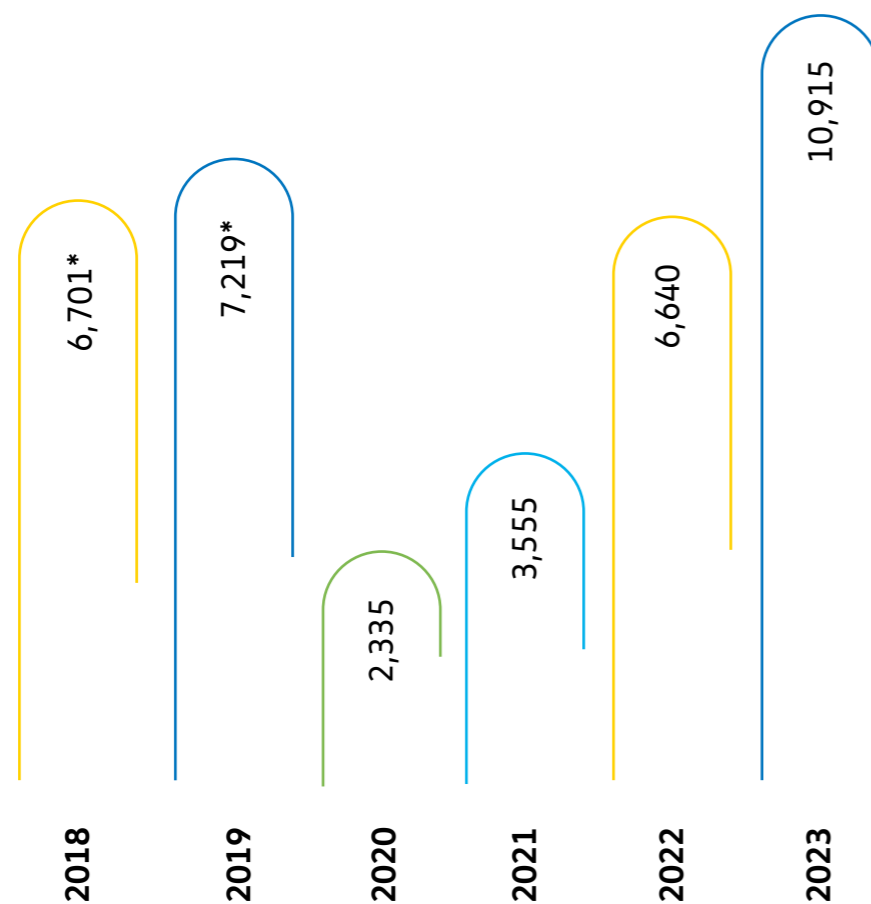
a Fundação promove. O foco é o direcionamento dos recursos doados a organizações da sociedade civil de pequeno porte, localizadas nos territórios em que a Fundação está presente. Ao todo, a instituição recebeu R\$ 30.752,17 em doações tanto de público interno quanto externo.

O maior valor da Fundação é sua capacidade de transformar e impactar a sociedade. Com base nesse princípio, a auditoria da Fundação é feita externamente, com consultoria especializada, além do acompanhamento diário do Conselho Fiscal da FGVW, que fiscaliza os aspectos econômico-financeiros da execução da sua estratégia. Nas próximas páginas, seguem as demonstrações financeiras da organização referentes a 2023. Acesse a área de [Transparência](#) do portal da Fundação Grupo Volkswagen para conferir as demonstrações financeiras e o Relatório dos Auditores Independentes de 2023 e dos anos anteriores.



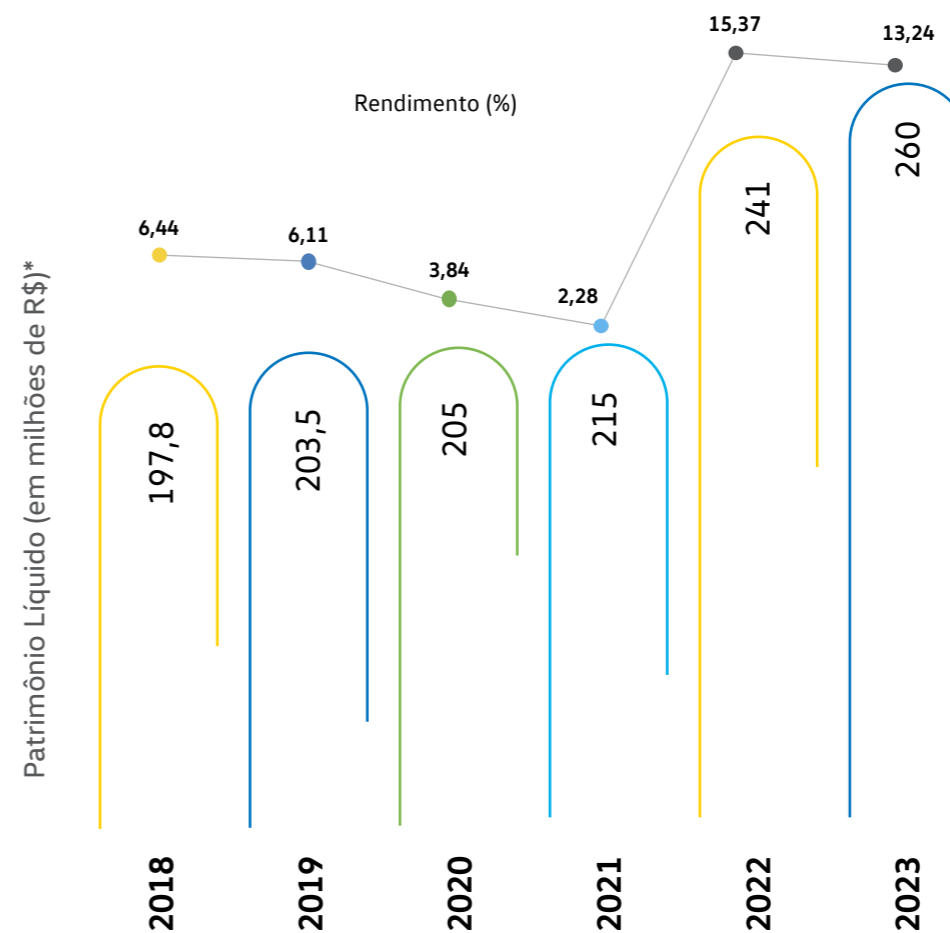


## INVESTIMENTOS PRÓPRIOS EM PROJETOS (EM R\$ MILHÕES)



\*Os montantes de 2018 e 2019 também incluem valores investidos via aportes do BNDES em projetos em que a Fundação fez o gerenciamento técnico, como contrapartida social a empréstimos contraídos pela Volkswagen do Brasil.

## FUNDO PATRIMONIAL



\*Os valores informados estão arredondados. Para consultar os valores na íntegra, visite a área de Transparência no portal da FGVW.



## Demonstrações Financeiras

### Investimento Social 2023

PROJETOS	PARCEIROS	VALORES DISCRIMINADOS
Plataforma Nova Escola	Associação Nova Escola	R\$ 313.715,57
ImpactaMOB	Artemisia Negócios Sociais	R\$ 1.070.203,48
Mobilidade em Transformação	Cidade Ativa	R\$ 914.934,76
WRI	WRI Brasil	R\$ 300.000,00
<b>TOTAL MOBILIDADE URBANA</b>		<b>R\$ 2.598.853,81</b>

PROJETOS	PARCEIROS	VALORES DISCRIMINADOS
Brincar	Mais Diferenças	R\$ 799.096,28
Costurando o Futuro	Instituto Focus Têxtil	R\$ 390.538,14
	Bazar Social e Outros	R\$ 232.799,00
Carretas do Conhecimento (SP)	SENAI Serviço Nacional de Aprendizagem Industrial (Pirituba)	R\$ 40.713,60
	SENAI Serviço Nacional de Aprendizagem Industrial (Santo André)	R\$ 40.713,60
	SENAI Serviço Nacional de Aprendizagem Industrial (Diadema)	R\$ 40.713,60
	SENAI Serviço Nacional de Aprendizagem Industrial (Jardim Buscardi)	R\$ 40.713,60
	SENAI Serviço Nacional de Aprendizagem Industrial (Santana)	R\$ 40.713,60
	SENAI Serviço Nacional de Aprendizagem Industrial (Barra Funda)	R\$ 40.713,60



PROJETOS	PARCEIROS	VALORES DISCRIMINADOS
	SENAI Serviço Nacional de Aprendizagem Industrial (Taubaté)	R\$ 40.713,60
	SENAI Serviço Nacional de Aprendizagem Industrial (São Bernardo do Campo)	R\$ 40.713,60
	SENAI Serviço Nacional de Aprendizagem Industrial (São Carlos)	R\$ 40.713,60
	SENAI Serviço Nacional de Aprendizagem Industrial (Valinhos)	R\$ 40.713,60
	SENAI Serviço Nacional de Aprendizagem Industrial (Mauá)	R\$ 40.713,60
	SENAI Serviço Nacional de Aprendizagem Industrial (Ipiranga)	R\$ 81.427,20
	SENAI Serviço Nacional de Aprendizagem Industrial (Francisco Matarazzo)	R\$ 40.713,60
Carreta do Conhecimento (RJ)	SENAI Serviço Nacional de Aprendizagem Industrial (Resende)	R\$ 161.099,00
Programa de Voluntariado	Organização Parceiros Voluntários	R\$ 483.273,90
Edital de Assistência Social	Centro Integrado de Estudos e Programas de Desenvolvimento Sustentável	R\$ 498.915,84
Projeto CO.DE (SENAI SP)	SENAI Serviço Nacional de Aprendizagem Industrial (Departamento Regional de SP)	R\$ 18.772,00
<b>TOTAL MOBILIDADE SOCIAL</b>		<b>R\$ 799.096,28</b>

PROJETOS	PARCEIROS	VALORES DISCRIMINADOS
Favela 3D – The Town	Instituto Gerando Falcões	R\$ 2.500.000,00
Fundo Solidário (Vencedor Edital)	Evolução Consciente e Responsável - Evoluir	R\$ 34.240,00
Fundo Solidário (Vencedor Edital)	Associação Abraço a Microcefalia	R\$ 53.265,00
Fundo Solidário (Vencedor Edital)	C.A.S.A Comunidade de Amparo Social e Asilar	R\$ 59.298,36
Fundo Solidário (Vencedor Edital)	O Pequeno Príncipe Instituto da Visão	R\$ 43.910,67
Fundo Solidário (Vencedor Edital)	Falando sobre o Autismo	R\$ 59.263,90





PROJETOS	PARCEIROS	VALORES DISCRIMINADOS
Fundo Solidário (Vencedor Edital)	Sociedade de Amparo e Promoção SOAPRO	R\$ 38.720,36
Fundo Solidário (Vencedor Edital)	Instituto de Apoio Social de Vinhedo	R\$ 56.780,00
Fundo Solidário (Vencedor Edital)	Ação Comunitária do Brasil Vocação	R\$ 60.000,00
Fundo Solidário (Vencedor Edital)	Centro Cultural e Educacional de Desenvolvimento da Cidadania MUS-E Brasil	R\$ 39.737,25
Fundo Solidário (Vencedor Edital)	Instituição Assistencial Emmanuel	R\$ 39.737,25
Consultoria Edital	DIVERSE Consultoria Empresarial Eireli	R\$ 55.276,20
Transporte de insumos (doações em geral) NEW		R\$ 1.881,70
Diagnóstico de territórios		R\$ 456.212,49
Coleção Diversidade e Inclusão		R\$ 120.000,00
Ações Emergenciais e Campanhas de Arrecadação (doações e assistência social nas comunidades)		R\$ 549.102,89
<b>TOTAL OUTROS PROJETOS</b>		<b>R\$ 4.167.426,07</b>

PROJETOS	PARCEIROS	VALORES DISCRIMINADOS
APOIO INSTITUCIONAL	Instituto Rodrigo Mendes	R\$ 300.000,00
	Instituto Ayrton Senna	R\$ 300.000,00
	Todos pela Educação	R\$ 300.000,00
<b>TOTAL APOIO INSTITUCIONAL</b>		<b>R\$ 900.000,00</b>



## Reembolso Logística e Desenvolvimento dos Projetos

PROJETOS	PARCEIROS	VALORES DISCRIMINADOS
Brincar (Mais Diferenças)	Logística e Desenvolvimento do Projeto (Reembolso Logística e Desenvolvimento de Ações e Projetos)	R\$ 370,92
Cidadania em Movimento (Associação Nova Escola)		R\$ 314,29
Projeto Costurando o Futuro (Instituto Focus Têxtil + Bazares)		R\$ 9.869,16
Carretas do Conhecimento + Saúde PR (Acordos VWB)		R\$ 10.993,23
Prêmio CAPES		R\$ 4.976,64
Carretas do Conhecimento (SP e RJ) e CO.DE		R\$ 220,52
ImpactaMOB (Artemisia) & Viagem Malásia		R\$ 37.994,21
Tração – CIEDS		R\$ 225,00
Programa de Voluntariado (Organização Parceiros Voluntários)		R\$ 15.929,77
Mobilidade em Transformação (Cidade Ativa)		R\$ 7.599,35
Projetos <i>Co-Funding</i>		R\$ 2.573,26
Fundo Solidário		R\$ 253,58
Projetos Apoiados (IRM/IAS/WRI/Todos pela Educação)		R\$ 3.701,04
<b>TOTAL REEMBOLSO LOGÍSTICA E DESENVOLVIMENTO DE AÇÕES E PROJETOS</b>		<b>R\$ 95.020,97</b>

CO-FUNDING	
Carretas do Conhecimento PR	R\$ 3.220.114,51
<i>Co-funding</i> VWFS	R\$ 1.746.188,21
<i>Co-funding</i> VWCO	R\$ 1.347.246,80
<b>TOTAL CO-FUNDING</b>	<b>R\$ 6.313.549,52</b>

**DESPESAS ADMINISTRATIVAS**

Labor	R\$ 1.792.335,46
Veículos	R\$ 22.224,78
Viagens	R\$ 13.103,71
Treinamento	R\$ 33.270,26
Associativas	R\$ 49.440,00
Consultorias	R\$ 753.588,84
Outras Despesas	R\$ 434.894,00
Tesouraria	-
<b>Total</b>	<b>R\$ 3.098.857,05</b>

**DESPESAS INSTITUCIONAIS**

Caderno Inv. Social	R\$ 76.663,00
Material Comunic.	R\$ 6.314,00
Imagem Inst.	R\$ 23.606,00
Retorno de Mídia	R\$ 12.601,80
Gestão de Redes Sociais	R\$ 451.265,00
Logística e Alimentação	R\$ 246,4
Brindes	R\$ 35.814,46
<b>Total</b>	<b>R\$ 606.510,66</b>

**CUSTO OPERACIONAL TOTAL****R\$ 3.705.367,71****GASTOS GERAIS****Valor Econômico Gerado**

Receita	2018	R\$ 14.725.967,75
	2019	R\$ 16.980.463,20
	2020	R\$ 6.318.824,36
	2021	R\$ 20.616.979,39
	2022	R\$ 30.386.115,97
	2023	R\$ 32.598.095,59

**Valor Econômico Distribuído**

Custos operacionais	2018	R\$ 2.154.005,90
	2019	R\$ 2.277.307,27
	2020	R\$ 2.404.576,19
	2021	R\$ 2.241.398,80
	2022	R\$ 3.034.322,52
	2023	R\$ 3.705.367,71

**Investimento Social Próprio**

	2018	R\$ 4.690.252,73
	2019	R\$ 4.558.080,00
	2020	R\$ 2.335.114,67
	2021	R\$ 3.555.040,31
	2022	R\$ 6.640.957,84
	2023	R\$ 10.915.785,41



# PERSPECTIVAS PARA O FUTURO

# 4

À medida que a Fundação Grupo Volkswagen avança no ano de 2024, é importante refletir sobre mudanças e conquistas que vislumbramos para o futuro. O processo de revisão de missão e valores, iniciado em 2023, nos impulsionou a solidificar linhas programáticas e estratégias, tendo como norte a mobilidade social. Reconhecemos a necessidade de fomentar oportunidades e renda através do emprego e empreendedorismo, promovendo laços comunitários e capacitando indivíduos, sem descuidar do desenvolvimento de capacidades locais nos territórios em que estamos presentes e da assistência aos mais vulneráveis.

Reafirmamos, portanto, nosso compromisso em fortalecer as comunidades ao redor das unidades de negócio do Grupo Volkswagen, através do mapeamento de organizações sociais e do apoio ativo a líderes comunitários. A assistência social, por sua vez, continuará sendo um pilar fundamental de nossos projetos, assegurando a permanência e o desenvolvimento dos beneficiários. Além disso, a diversidade será um critério primordial na seleção de iniciativas e públicos impactados, reflexo do nosso compromisso com a equidade e justiça social.



O ano de 2024 será marcado por um processo de revisão e alinhamento de nossos projetos, fundamentado em um diagnóstico territorial aprofundado e no feedback direto das comunidades com as quais colaboramos.

Nosso objetivo é direcionar esforços para iniciativas que promovam a transformação social sustentável e agreguem valor compartilhado. Sendo assim, adotaremos uma abordagem de *phase out* respeitosa em relação às iniciativas que não seguirão no escopo de nossas atividades, direcionando recursos para o desenvolvimento institucional de nossos parceiros e incentivando a busca por novas oportunidades de financiamento e apoio.

Além disso, a partir de uma nova Teoria da Mudança e de uma matriz robusta de monitoramento e avaliação, a medição do impacto de nossas ações será uma prioridade, com o intuito de ampliar nossa capacidade de influência e fortalecer nosso papel na formulação de políticas públicas. Nosso desafio será transformar a Fundação em uma entidade exemplar na promoção da mobilidade social, inspirando outros setores e agentes em todo o país.

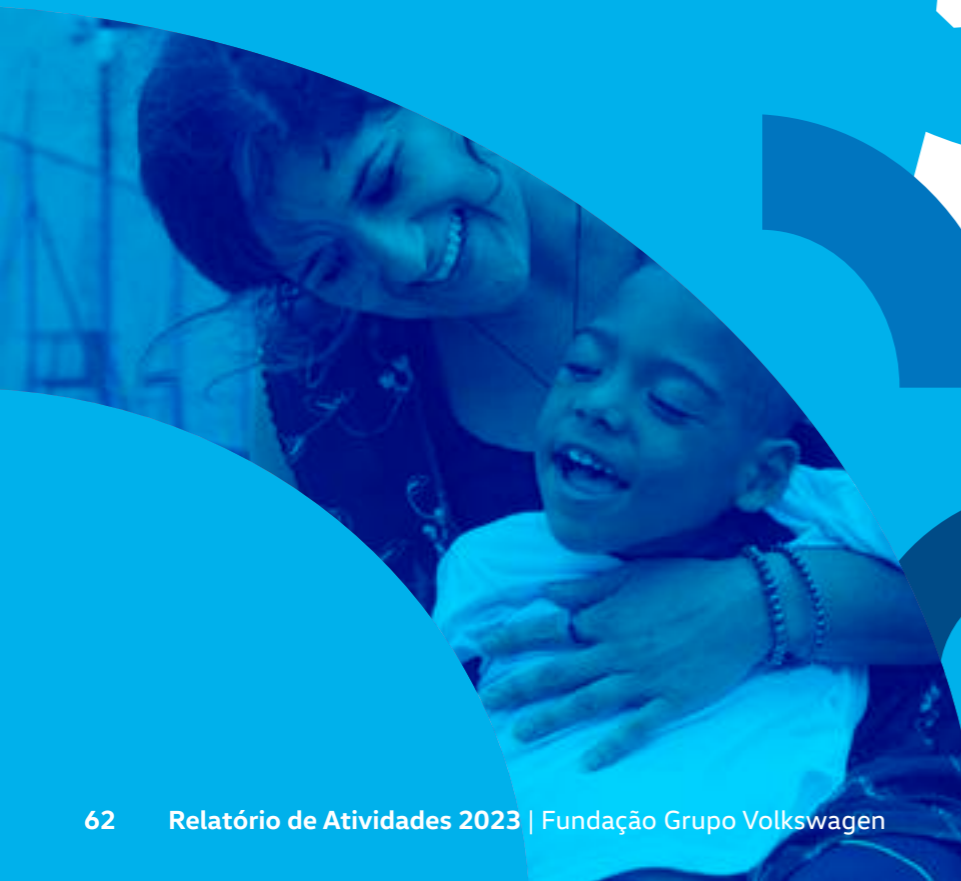




# SOBRE O RELATÓRIO

GRI 2-14, 2-29, 3-1, 3-2

# 5



A Fundação Grupo Volkswagen reforça sua trajetória de transparência ao apresentar, pelo quinto ano consecutivo, seu Relatório de Atividades, seguindo as diretrizes da Global Reporting Initiative (GRI). Este relatório oferece uma prestação de contas detalhada dos resultados alcançados pela Fundação em 2022 em suas áreas de atuação, em referência à norma GRI 2021.

Neste ano, o Relatório apresenta informações e resultados das ações desenvolvidas por meio de suas duas causas promovidas e defendidas: Mobilidade Urbana e Comunidades Sustentáveis, e Mobilidade Social e Inclusão. Para a redação deste relatório, foram consultados documentos e materiais, além de entrevistas feitas com parceiros executores dos projetos e alguns membros da diretoria, do conselho e colaboradores da Fundação, que forneceram informações importantes sobre os desafios e oportunidades da instituição em 2022, bem como perspectivas para 2023.

Todas as informações que constituem este relatório obedecem aos resultados da matriz de materialidade desenvolvida para direcionar as ações do triênio 2022-2024, realizada com o intuito de embasar a estratégia da Fundação e fortalecer a missão de ser referência de investimento social para



o Grupo Volkswagen e a sociedade, consolidando-se como instituição de excelência do terceiro setor. Tal estudo foi realizado a partir de um processo de escuta com os públicos de interesse, que trouxe como resultados a consolidação das causas de mobilidade social e inclusão de pessoas com deficiência em uma única causa, que passou a ser chamada de Mobilidade Social e Inclusão, e a ampliação da causa de Mobilidade Urbana em seu escopo, passando a ser chamada de Mobilidade Urbana e Comunidades Sustentáveis.

Ao todo, foram realizadas duas entrevistas qualitativas com membros do Conselho de Curadores e da Diretoria Executiva da Fundação, além de nove entrevistas com especialistas em temas ligados às causas da Fundação. Além disso, para ampliar o processo de escuta sobre os temas de atuação mais importantes, foram realizadas pesquisas online com colaboradores de empresas do Grupo e outros grupos de stakeholders, como beneficiários dos projetos, especialistas, colaboradores de instituições do terceiro setor e universidades, entre outros. No total, foram obtidas 685 respostas, sendo 359 de colaboradores do grupo e 326 dos demais stakeholders.



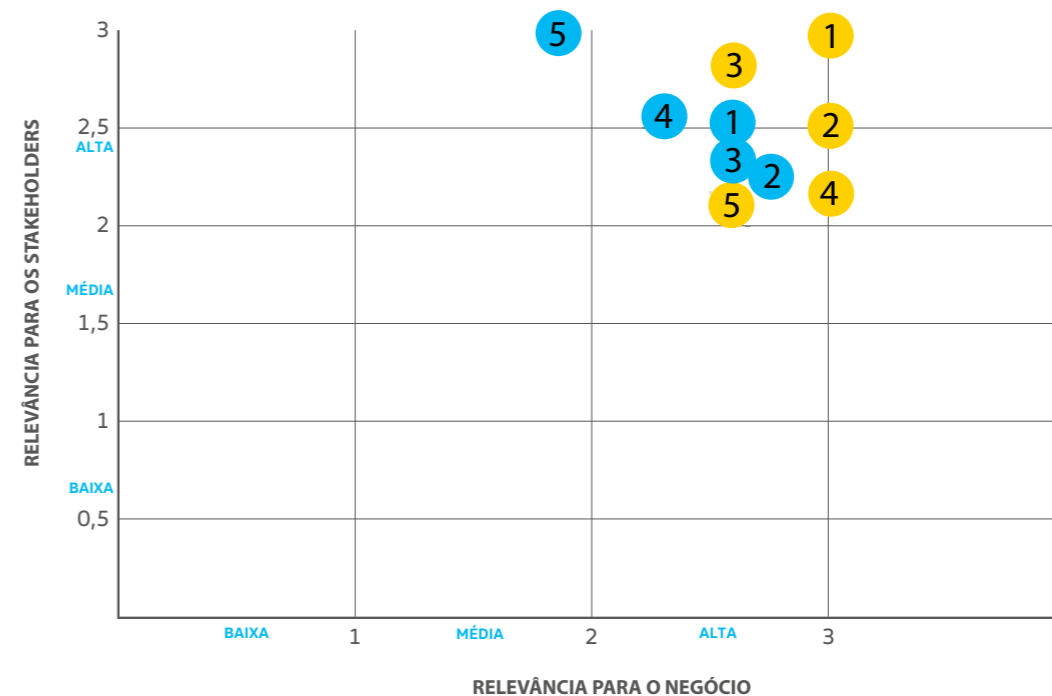
**CAUSA: MOBILIDADE URBANA E COMUNIDADES SUSTENTÁVEIS**

- 1 Apoio a fontes limpas e alternativas de energia para os meios de transporte urbanos
- 2 Apoio a projetos de inovação e tecnologia em mobilidade urbana
- 3 Intervenções urbanas para espaços públicos mais inclusivos, verdes e humanos
- 4 Incentivo à mobilidade ativa
- 5 Apoio à acessibilidade em espaços públicos

**CAUSA: MOBILIDADE SOCIAL E INCLUSÃO**

- 1 Educação profissional e educação para o mundo de trabalho
- 2 Inclusão produtiva e geração de renda para pessoas em situação de vulnerabilidade
- 3 Incentivo à empregabilidade de pessoas em situação de vulnerabilidade
- 4 Promoção da educação inclusiva e de oportunidades de ensino PCDs
- 5 Assistência e proteção social para pessoas em situação de acentuada vulnerabilidade

\*Ordem de relevância (média entre stakeholders e negócio)

**MATERIALIDADE DA FUNDAÇÃO GRUPO VOLKSWAGEN****CRITÉRIOS DE CORTE (5 temas por causa)**

- Pontuaram entre os quadrantes 2 e 3 (relevância média-alta e alta) em ambos os eixos
- Obtiveram pontuação máxima (3,0) em pelo menos um dos eixos





## Gestão dos Temas Materiais

GRI 3-3

TEMAS MATERIAIS	IMPACTOS	POSITIVO OU NEGATIVO	REAL OU POTENCIAL
Intervenções urbanas para espaços públicos mais inclusivos, verdes e humanos	Aumento do engajamento das comunidades na construção ativa das cidades	Positivo	Real
	Ampliação da acessibilidade, inclusão social e cidadania por meio da segurança viária		
	Melhoria da segurança viária e eficiência na circulação pelos espaços públicos		
Apoio à acessibilidade em espaços públicos	Criação de políticas e projetos de mobilidade mais inclusivos, justos e sustentáveis	Positivo	Real
Incentivo à mobilidade ativa (a pé, de bicicleta, de patinete e correlatos)	Construção de espaços inclusivos nas cidades, incentivando a mobilidade ativa	Positivo	Real
Apoio a projetos de inovação e tecnologia em mobilidade urbana	Suporte à pesquisa e ao desenvolvimento de novas tecnologias de mobilidade urbana	Positivo	Real
Apoio a fontes limpas e alternativas de energia para os meios de transporte urbanos	Implementação de projetos inovadores e sustentáveis para a mobilidade urbana	Positivo	Real
Assistência e proteção social para pessoas em situação de acentuada vulnerabilidade	Redução das desigualdades sociais e econômicas	Positivo	Real
Promoção da educação inclusiva e de oportunidades de ensino para pessoas com deficiência	Ampliação do impacto positivo gerado por organizações sociais financiadas	Positivo	Real
Educação profissional e educação para o mundo do trabalho	Ampliação da empregabilidade e geração de renda para pessoas em situação de vulnerabilidade	Positivo	Real
Incentivo à empregabilidade de pessoas em situação de vulnerabilidade	Inclusão social de grupos em situação de vulnerabilidade social	Positivo	Real
Inclusão produtiva e geração de renda para pessoas em situação de vulnerabilidade	Promoção do acesso a oportunidades que reduzam as desigualdades sociais	Positivo	Real



## Índice GRI

NORMA GRI / OUTRA FONTE	CONTEÚDO	OBSERVAÇÃO	PÁGINA	OMISSÃO
<b>CONTEÚDOS GERAIS</b>				
GRI 2: CONTEÚDOS GERAIS 2021	2-1	Detalhes da organização	6	-
1. A ORGANIZAÇÃO E SUAS PRÁTICAS DE RELATO	2-2	Entidades incluídas no relato de sustentabilidade da organização	6, 53	-
	2-3	Período de relato, frequência e ponto de contato	3, 53, 70	-
	2-4	Reformulações de informações	3	-
	2-5	Verificação externa	-	Todas as auditorias do relatório são realizadas internamente pela equipe da Fundação Grupo Volkswagen.
	2-6	Atividades, cadeia de valor e outras relações de negócios	3, 12	-
2. ATIVIDADES E TRABALHADORES	2-7	Empregados	11	-
	2-8	Trabalhadores que não são empregados	11	-
	2-9	Estrutura de governança e sua composição	49, 51	-
3. GOVERNANÇA	2-10	Nomeação e seleção para o mais alto órgão de governança	49, 51	-
	2-11	Presidente do mais alto órgão de governança	49, 51	-
	2-12	Papel desempenhado pelo mais alto órgão de governança na supervisão da gestão dos impactos	49, 50	-
	2-13	Delegação de responsabilidade pela gestão de impactos	50	-
	2-14	Papel desempenhado pelo mais alto órgão de governança no relato de sustentabilidade	62	-



NORMA GRI / OUTRA FONTE	CONTEÚDO	OBSERVAÇÃO	PÁGINA	OMISSÃO
	2-15 Conflitos de interesse	-	50	-
	2-16 Comunicação de preocupações cruciais	-	50	-
	2-17 Conhecimento coletivo do mais alto órgão de governança	-	49, 50	-
	2-18 Avaliação do desempenho do mais alto órgão de governança	-	-	No momento, a Fundação Grupo Volkswagen não dispõe de métricas para avaliação de desempenho do mais alto órgão de governança.
	2-19 Políticas de remuneração	-	49, 50	-
	2-20 Processo para determinação da remuneração	No momento, stakeholders não participam de votações para determinação de remuneração.	49	-
	2-21 Proporção da remuneração total anual	-	-	Todos os funcionários da Fundação Grupo Volkswagen são contratados pela Volkswagen do Brasil. A Fundação não divulga dados referentes a valores de salários.
4. ESTRATÉGIA, POLÍTICAS E PRÁTICAS	2-22 Declaração sobre estratégia de desenvolvimento sustentável	-	3	-
	2-23 Compromissos de política	-	50	-
	2-24 Incorporação de compromissos de política	-	50	-
	2-25 Processos para reparar impactos negativos	-	50	-
	2-26 Mecanismos para aconselhamento e apresentação de preocupações	-	50	-



NORMA GRI / OUTRA FONTE	CONTEÚDO	OBSERVAÇÃO	PÁGINA	OMISSÃO
4. ESTRATÉGIA, POLÍTICAS E PRÁTICAS	2-27	Conformidade com leis e regulamentos	50	-
	2-28	Participação em associações	49	-
5. ENGAJAMENTO DE STAKEHOLDERS	2-29	Abordagem para engajamento de stakeholders	62	-
	2-30	Acordos de negociação coletiva	-	A Fundação não tem poder de decisão sobre acordos ou negociação coletiva. Em 2023, os colaboradores da Fundação mantinham sua contratação pela Volkswagen do Brasil, seguindo o sindicato da montadora, não tendo vinculação com o sindicato da categoria (terceiro setor). Vale, porém, observar que 100% dos funcionários cedidos para a Fundação estão regidos por acordo coletivo da montadora.
TEMAS MATERIAIS				
GRI 3: TEMAS MATERIAIS 2021	3-1	Processo de definição de temas materiais	62	-
	3-2	Lista de temas materiais	62	-
	3-3	Gestão dos temas materiais	65	-



## Expediente 2024

### Conselho de Curadores

**Douglas Pereira** Presidente

**Livia Simões** Vice Presidente

**Luis Fabiano Penteado** Conselheiro

**Luiz Ricardo Santiago** Conselheiro

**Silene Chiconini** Conselheira

**Andreia Marques** Conselheira independente

**Melissa Pimentel** Conselheira independente

### Conselho Fiscal

**Marcio Chelles** Presidente

**Elisabete Vieira** Conselheira

**Thiago de Almeida Santucci** Conselheiro

### Diretoria Executiva

**Vitor Hugo Neia** Diretor Superintendente e de Relações Institucionais

**Jeniffer Caroline Luiz** Diretora de Programas e Projetos

**Renata Pifer** Diretora de Finanças

### Equipe

**Anaíra Sousa de Moraes Sarmento**

**Bruna Maia Veloso**

**Deborah Roberta Rossi**

**Gabriela Selerges**

**Halina Araújo Terron**

**Henrique Bernardo de Sousa**

**Jessica Brenda de Almeida**

**Jonathan Leite Silva**

**Kaique Gabriel Rios Antunes**

**Maria Ruanes Faustino Coelho**

**Sandra Maria Viviani**

### Relatório de Atividades 2023

Coleta e consolidação de dados, redação, edição e consultoria GRI

**LAMPARINA COMUNICAÇÃO E SUSTENTABILIDADE**

<http://lamparina-br.com/>

**Anna Rosa Viveiros de Castro** Redação e gestão de projetos

**Juliana Alvim** Revisão e tradução

**Luciana Choeri** Projeto gráfico e diagramação

**Júlia Parente** Ilustrações do sumário

**Acervo Fundação Grupo Volkswagen** Imagens



A construção deste Relatório representa, para além de uma ferramenta de prestação de contas aos seus stakeholders, uma possibilidade de avaliação de desempenho e de ajuste de rotas, para que, cada vez mais, a Fundação possa aprimorar seus processos com o objetivo de impactar positivamente mais pessoas.



GRI 2-3

## ENTRE EM CONTATO CONOSCO

Para dúvidas, comentários ou sugestões escreva para:  
[fundacaogrupovw@volkswagen.com.br](mailto:fundacaogrupovw@volkswagen.com.br)





**fundação**  
**Grupo Volkswagen**  
juntos pela mobilidade social

RELATÓRIO **20**  
DE ATIVIDADES **23**

Elaborado por

**LA  
MPA  
RINA**